

obsesivo de este creador, preocupado por el detalle íntimo y aparentemente

aquella de sacralizar la belleza presente en lo cotidiano. ■



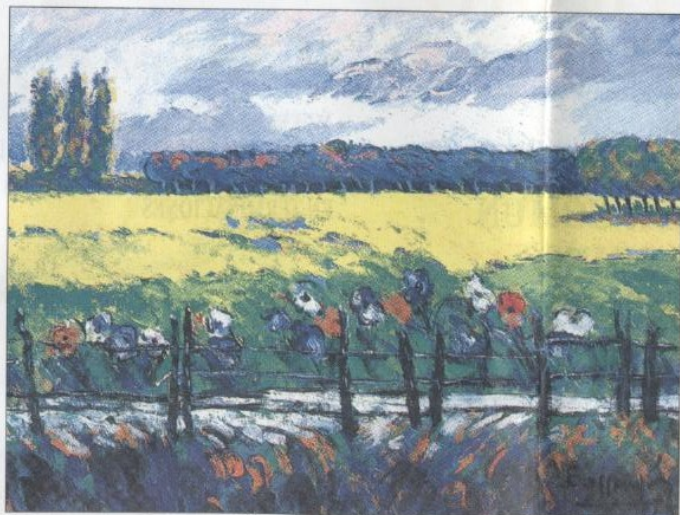
hasta mediados de junio, 19 obras volumétricas realizadas por el joven artista autodidacto José Miguel Cárcamo, quien ha participado en tres muestras individuales y en aproximadamente 15 colectivas. Los materiales utilizados son aluminio, basalto, piedra huasco, mármol travertino, rojo y negro. Las esculturas, en su mayoría realizadas en piedra, se caracterizan por sus formas puras y sintéticas, cuyos mínimos elementos buscan una máxima expresión. También por una factura impecable que resalta la sensualidad y calidez de las superficies pétreas. La temática desarrollada por Cárcamo se relaciona con la naturaleza y la figura humana de manera tal que, gracias al equilibrio entre formas abstractas y miméticas, sus esculturas posibilitan diversas lecturas y discusiones por parte de los observadores. ■

## ANTOLOGIA NOSTALGICA

Cuarenta y cinco años de producción artística, más de 30 exposiciones realizadas (nueve de ellas en el extranjero), numerosos premios y menciones ameritan una revisión del trabajo realizado por el pintor chileno Eduardo Ossandón, ex docente y ex director del Museo de Arte Contemporáneo entre los años 1974 y 1976.

El Instituto Cultural de Providencia (Avda. 11 de Septiembre 1995) ha organizado para ello una muestra de tipo retrospectiva

que recorre su trayectoria iniciada en los años 50. Las temáticas abordadas comparten el gusto por la simpleza y sencillez de sus modelos. Son recurrentes los paisajes y marinas que desde la memoria plasman los recuerdos de Rengo, su tierra natal; y los bodegones que rescatan del olvido objetos significativos para el artista por su inmanente carga testimonial. Usted puede visitar esta extensa y colorida exhibición hasta el próximo 31 de mayo. ■



Obra titulada "Verano"

## ATRAVESANDO TODOS LOS OJOS

Diez años de trabajo recopila la exposición "Atravesando todos los ojos", de la joven artista fallecida el año pasado, Carolina Bassi (1966-1997). En la galería Gabriela Mistral (Alameda 1381) se exhiben, hasta el 20 de mayo, veintidós obras realizadas por esta Licenciada en Artes Plásticas con mención en grabado de la Universidad Católica, cuya trayectoria incluye varios premios nacionales y una beca del gobierno italiano para la Academia de Bellas Artes de Florencia. La muestra contempla el montaje de 16 entretelas negras sobre las cuales fueron hilvanadas imágenes con hilo de algodón blanco, lúrex dorado o plateado y purpurina; además de otras seis obras trabajadas con plástico transparente sobre las cuales se bordaron mostacillas, hilos y lanas de colores. La iconografía utilizada establece relaciones entre ideas, imágenes y conceptos de distintas proveniencias y culturas. El reciclaje de este repertorio visual denota el interés que tuvo Bassi por rescatar elementos del arte popular y de la cultura urbana, desarrollando la idea del fetichismo junto con la idea de la magia. ■





Carolina Bassi (1966-1997):

## Imágenes Pespuntadas



los distantes lugares en los que debió vivir.

Todo este imaginario, profundo y variado, quedó reflejado en su obra. Indígenas africanos, obras de Botticelli, personajes de Tintin, indios patagónicos, las señoritas de Avignon, millonarias figuras chinas, la Alicia de Lewis Carroll.

En la Universidad Católica obtuvo su licenciatura en arte, para luego realizar estudios en Europa. Pero fue en Chile donde empezó a desarrollar su especial técnica de trabajo, que consistía en bordar, con increíble prolijidad, figuras en entretela negra o plástico transparente de grandes dimensiones.

Lo hacía con hilo de algodón blanco o lúrex dorado y a veces pintaba algunas secciones con purpurina color oro. Luego comenzó a trabajar con plástico transparente, sobre el cual bor-

*Ya no está, pero quedaron sus obras llenas de sugerencias, de humor, de reinventaciones. Imágenes que ella bordó en entretela y plástico transparente con profunda delicadeza y sensibilidad.*



dó con mostacillas, hilos y lanas de colores. El soporte transparente, puesto a veinte centímetros del muro, le permitía proyectar, gracias a una iluminación frontal, la imagen inicial.

El profesor que la guió en su tesis y quien conoció de sus inquietudes, de su refinada cultura y de su rigor creativo fue el conocido artista Eduardo Vilches, quien conversó con "Artes y Letras" sobre la vida y obra de su antigua alumna.

—*El reciclaje que hace Carolina de diversos iconos de la cultura es un juego frecuente del posmodernismo. ¿Dónde cree que reside su originalidad?*

—Creo que el valor de la obra de Carolina radica en la forma en que ella desplegó esta serie de imágenes, a través de la costura, de los grandes formatos, de la elección del material y de su criterio personal a la hora de seleccionar los elementos con que trabajaba.

Las figuras que aparecen en sus bordados fueron recogidas personalmente por ella a través de su deambular por el mundo. Y eso es lo interesante: la suya no es una actitud postiza frente al arte, sino que es algo que se fue generando espontáneamente desde niña, a través de los via-

jes que tuvo que hacer en el trabajo de su padre en culturas muy distintas a la nuestra, algunas veces, y tuvo la sensibilidad para apreciarlas.

### Estética y conte

—*Era una mujer penetrante, pero no arrogante*", recuerda Vilches. "Tenía una gran cultura, yo y observó muchas imágenes, conocidas para mí. Me hablaba de la época que es un personaje medieval de mujer de serpiente. Y era para su tesis, donde los textos de Lewis Carroll entre decenas de trabajos hasta llegar a la materia, tampoco quedó confinada".

—*En su opinión, ¿cómo se refleja en su técnica que eligió?*

—Carolina siguió grabando, pero un día los pespuntos en su obra se fueron formando una nueva forma. En parte, cre-





"Daisy", serie "El tuerto es rey".



"Virgen" (detalle), serie "El tuerto es rey".

nostacillas, hilos y lanas res. El soporte transpa- puesto a veinte centime- muro, le permitía pro- gracias a una ilumina- tal, la imagen inicial.

profesor que la guió en su quien conoció de sus in- es, de su refinada cul- e su rigor creativo fue el o artista Eduardo Vil- lien conversó con "Artes " sobre la vida y obra de a alumna.

**reciclaje que hace Caro- diversos iconos de la cul- juego frecuente del pos- smo. ¿Dónde cree que re- originalidad?**

eo que el valor de la Carolina radica en la a que ella desplegó esta imágenes, a través de la de los grandes forma- elección del material y terio personal a la hora ccionar los elementos trabajaba.

Figuras que aparecen en lados fueron recogidas mente por ella a través ambular por el mundo. lo interesante: la suya a actitud postiza frente sino que es algo que se ando espontáneamente ña, a través de los via-

jes que tuvo que hacer por el trabajo de su padre. Le tocó vi- vir en culturas muy diferentes a la nuestra, algunas muy primiti- vas, y tuvo la sensibilidad para apreciarlas.

### Estética y contenido

"Era una mujer inteligente y penetrante, pero nada de arrogante", recuerda Vilches. "Te- nía una gran cultura, porque le- yó y observó mucho. Manejaba muchas imágenes, algunas des- conocidas para mí. Por ejemplo, me hablaba de la 'melusina', que es un personaje mitológico medieval de mujer con cuerpo de serpiente. Y era rigurosa. Pa- ra su tesis, donde trabajó con textos de Lewis Carroll, buscó entre decenas de traducciones y hasta llegar a la más cercana y tampoco quedó conforme".

**—En su opinión ¿de qué ma- ner ella se refleja en la especial técnica que eligió?**

—Carolina siguió en la uni- versidad la especialidad del grabado, pero un día llegó con los respuntes en su afán de bus- car una nueva forma de expre- sión. En parte, creo que pensó

que la costura daba cuenta de su condición de mujer. Lo hacía de una manera paciente y pro- lija y le daba sentido artístico a ese trabajo un poco tedioso de las puntadas.

Creo que la técnica reflejaba su interioridad. Esa cosa fina, refinada, propia de su trabajo y de su persona. Eso se refleja en los materiales que elige y cómo pone en relación cosas muy sim- ples como una hebra de hilo con

Gunther, viajó a estudiar a Flo- rencia y luego a París. Allí, cua- tro de sus obras fueron compra- das por el Fondo Nacional de Arte Contemporáneo, ocasión en que también fueron adquiridas pinturas de Matta.

En junio del año pasado, en París, Carolina se desvaneció repentinamente. Al poco tiempo falleció de un tumor al cerebro. Tenía 31 años. "Ver morir a una persona tan joven es triste", di-

*A su edad, cuesta encontrar una obra con tanta unidad, tan definida, con tanto carácter.*

*(Eduardo Vilches)*

el dorado que es el símbolo de la opulencia, de lo extraordinario. Así corona en sus obras a fi- guras primitivas con coronas maravillosas de otras culturas. Es decir, hay una estética, pero al mismo tiempo un contenido.

"Tengo alma de saltimban- qui", escribió Carolina en una carta. Por eso, tras estudiar su licenciatura en Chile, participar en exposiciones y obtener reco- nocimientos, como el premio

ce Vilches. "Pero hay un consue- lo. Pese al poco tiempo en que alcanzó a trabajar, ella dejó pa- ra siempre una obra muy cohe- rente y firme, a la que se dedicó a fondo. A la edad que ella te- nía, cuesta encontrar una obra con tanta unidad, tan definida, con tanto carácter..."

A/L

Elena Irrazábal Sánchez



hace menos de un año, la joven Carolina Bassi dejó una obra autoconcoherente, donde plasmó sus experiencias de vida a través de la técnica del bordado sobre entretela o plástico transparente. Su trabajo, recientemente exhibido en la Galería Gabriela Mistral, ha merecido la atención de la crítica y del público. Elena Irarrázabal.

Carolina Bassi (1966-1997):

## Imágenes Pespuntadas



Madagascar, Grecia, Ecuador, Francia, Senegal, Italia, Kenia y Turquía. Los ojos de Carolina Bassi se fueron poblando con la multitud de imágenes, figuras y colores que fue descubriendo en los distantes lugares en los que debió vivir.

Todo este imaginario, profundo y variado, quedó reflejado en su obra. Indígenas africanos, obras de Botticelli, personajes de Tintin, indios patagónicos, las señoritas de Avignon, milenarias figuras chinas, la Alicia de Lewis Carroll.

En la Universidad Católica obtuvo su licenciatura en arte, para luego realizar estudios en Europa. Pero fue en Chile donde empezó a desarrollar su especial técnica de trabajo, que consistía en bordar, con increíble prolijidad, figuras en entretela negra o plástico transparente de grandes dimensiones.

Lo hacía con hilo de algodón blanco o lúrex dorado y a veces pintaba algunas secciones con purpurina color oro. Luego comenzó a trabajar con plástico transparente, sobre el cual bor-

*Ya no está, pero quedaron sus obras plenas de sugerencias, de humor, de reinventaciones. Imágenes que ella bordó en entretela y plástico transparente con profunda delicadeza y sensibilidad.*



"Daisy", serie "El tuerto es rey".



"Virgen" (detalle), serie "El tuerto es rey".

dó con mostacillas, hilos y lanas de colores. El soporte transparente, puesto a veinte centímetros del muro, le permitía proyectar, gracias a una iluminación frontal, la imagen inicial.

El profesor que la guió en su tesis y quien conoció de sus inquietudes, de su refinada cultura y de su rigor creativo fue el conocido artista Eduardo Vilches, quien conversó con "Artes y Letras" sobre la vida y obra de su antigua alumna.

—El reciclaje que hace Carolina de diversos iconos de la cultura es un juego frecuente del posmodernismo. ¿Dónde cree que reside su originalidad?

—Creo que el valor de la obra de Carolina radica en la forma en que ella desplegó esta serie de imágenes, a través de la costura, de los grandes formatos, de la elección del material y de su criterio personal a la hora de seleccionar los elementos con que trabajaba.

Las figuras que aparecen en sus bordados fueron recogidas personalmente por ella a través de su deambular por el mundo. Y eso es lo interesante: la suya no es una actitud postiza frente al arte, sino que es algo que se fue generando espontáneamente desde niña, a través de los via-

jes que tuvo que hacer por el trabajo de su padre. Le tocó vivir en culturas muy diferentes a la nuestra, algunas muy primitivas, y tuvo la sensibilidad para apreciarlas.

### Estética y contenido

—Era una mujer inteligente y penetrante, pero nada de arrogante", recuerda Vilches. "Tenía una gran cultura, porque leyó y observó mucho. Manejaba muchas imágenes, algunas desconocidas para mí. Por ejemplo, me hablaba de la 'melusina', que es un personaje mitológico medieval de mujer con cuerpo de serpiente. Y era rigurosa. Para su tesis, donde trabajó con textos de Lewis Carroll, buscó entre decenas de traducciones y hasta llegar a la más cercana y tampoco quedó conforme".

—En su opinión ¿de qué manera ella se refleja en la especial técnica que eligió?

—Carolina siguió en la universidad la especialidad del grabado, pero un día llegó con los pespuntos en su afán de buscar una nueva forma de expresión. En parte, creo que pensó

que la costura daba cuenta de su condición de mujer. Lo hacía de una manera paciente y prolija y le daba sentido artístico a ese trabajo un poco tedioso de las puntadas.

Creo que la técnica reflejaba su interioridad. Esa cosa fina, refinada, propia de su trabajo y de su persona. Eso se refleja en los materiales que elige y cómo pone en relación cosas muy simples como una hebra de hilo con

Gunther, viajó a estudiar a Francia y luego a París. Allí, dentro de sus obras fueron comulgando por el Fondo Nacional de Arte Contemporáneo, ocasión que también fueron adquiriendo pinturas de Matta.

En junio del año pasado de París, Carolina se desvaneció repentinamente. Al poco tiempo falleció de un tumor al cerebro. Tenía 31 años. "Ver morir a una persona tan joven es triste".

*A su edad, cuesta encontrar una obra con tanta unidad, tan definida, con tanto carácter.*  
(Eduardo Vilches)

el dorado que es el símbolo de la opulencia, de lo extraordinario. Así corona en sus obras a figuras primitivas con coronas maravillosas de otras culturas. Es decir, hay una estética, pero al mismo tiempo un contenido.

"Tengo alma de saltimbanqui", escribió Carolina en una carta. Por eso, tras estudiar su licenciatura en Chile, participó en exposiciones y obtener reconocimientos, como el premio

Eduardo Vilches. "Pero hay un contenido. Pese al poco tiempo en que alcanzó a trabajar, ella dejó una obra siempre una obra muy contenta y firme, a la que se dedica a fondo. A la edad que ella tenía, cuesta encontrar una obra con tanta unidad, tan definida con tanto carácter..."



“Atravesando todos los ojos del mundo yo sé que cada una de las cosas que veo está rodeada de espejos. Yo sé que lo que yo veo, sólo yo lo veo. Detrás del velo donde está dibujado mi cuerpo hay un cielo más espeso... Detrás del cielo espeso donde mis ramas pueden hasta mover estrellas hay otro cielo aún más espeso. La brisa que mueve mis ramas viene del paraíso y mis ramas que mueve la brisa pueden tocar hasta el infierno”. Así describió Carolina Bassi algún momento de su vida. A estas alturas no importa cuál porque todo lo que vio y sintió está de alguna manera plasmado en las obras que hasta el 20 de mayo se exponen en la galería Gabriela Mistral.

En la sala están reunidos los diez años que dedicó al arte, antes de morir en París, donde el fondo Nacional de Artes Contemporáneo adquirió algunas de sus obras en 1995. La muestra está compuesta por 16 entretelas negras en las que flotan imágenes mitológicas y de la cultura pop, entrelazadas por pespuntes en hilo blanco y pintura dorada, que dan cuenta de su método de trabajo por excelencia: la asociación de ideas y el reciclaje de imágenes provenientes de la historia del arte y de la cotidiana publicidad.

Con la información contenida en ellas fue jugando hasta establecer distintos niveles de lectura en un afán por interrumpir el ajeteo actual: “Mi trabajo persigue la lógica contraria al querer devolverle o reinventarle un sabor a la información que reproceso, al querer vitalizar cosas di-

# Recuperar la Imagen Perdida

● Hasta el 20 de mayo se expone en la Galería Gabriela Mistral la retrospectiva de Carolina Bassi que reúne las decenas de imágenes que ocuparon su vida.

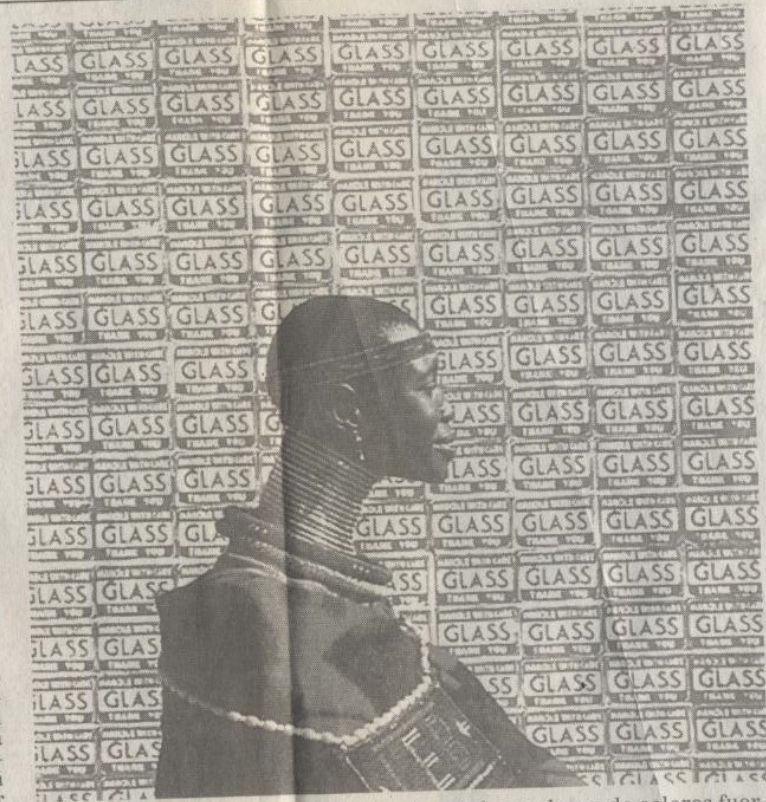
símiles, relacionándolas. Me interesa recuperar, mezclar y recrear a partir de lo que está bajo nuestros ojos, de manera de darle una lectura y un sentido para que podamos ver aquello que ya no vemos”.

Con este objetivo trabajó su licenciatura bajo la mirada de Eduardo Vilches: “Recuerdo la primera reunión que tuvimos para hablar de cómo estructuraría su programa para la licenciatura. Lo que Carolina me mostró aquella vez no fue una hoja escrita, como lo hacen todos los postulantes, sino una cajita de cartón llena de recortes impresos de diferentes tamaños y con un variado repertorio de imágenes. Con estas figuras

y algunos fragmentos de «Alicia en el País de las Maravillas» y «A Través del Espejo» de Lewis Carroll, quería hacer su trabajo”.

Sus primeras obras las realizó con las técnicas del grabado tradicional. Pero luego reemplazó el papel por entretela negra sobre la que demarcó con tiza los contornos que después pespuntearía en dorado, como una forma de evocar el barroco latinoamericano y el arte religioso.

Con el tiempo cambió el negro por la transparencia absoluta de los materiales plásticos. Sobre ellos continuó bordando mostacillas y lanas de colores: “El plástico remite a un cliché de la modernidad paseísta, a un mundo fá-



cil de vivir... En mi trabajo este material recuerda a un espejo, pero ya no refleja imágenes, sino que las proyecta... Esta serie se construye y se lee como un juego hecho por un niño; pongo en escena algunas combinaciones posibles donde se confrontan distintos arquetipos y clichés femeninos; el

bordado con lanas de colores fuertes evoca un mundo infantil perdido y añorado”. El cambio de soporte no alteró el espíritu de su obra y las imágenes siguieron cruzándose en su camino hasta que se reunieron todas en el gran sueño de montar una exposición individual.



**M**edio centenar de óleos ponen en contacto directo al público chileno, por primera vez, con uno de los pintores más admirados por nuestras antiguas generaciones de aficionados, el español Joaquín Sorolla (1863-1923). Los cuadros expuestos en los recintos amplios de la Sala de Arte del edificio CTC prueban varias cosas. Desde luego, la filiación del superdotado valenciano. Así, él representa muy bien los ideales estéticos predominantes en una época en un país. Nada de embarcarse, entonces, en las aventuras y rompimientos pictóricos de un inicio de siglo, capaz de fijar los parámetros de una centuria entera. El realismo al "plein air", generalmente ajeno a las profundas inquietudes sociales con que se definió en Francia, era la senda común de una España que se tomaba descanso entre un Goya y un Picasso geniales.

Encarnó Joaquín Sorolla con méritos y sobreabundancia realizadora, y no sin algunas preocupaciones por lo nuevo, aquel realismo peninsular. De ese modo, no le fueron indiferentes las intensidades cromáticas de los fauves ni las facturas tan sueltas y los tratamientos de la luz de los realistas alemanes. Tampoco, por cierto, dejó de interiorizarse y de aprovechar la lección manchista de su compatriota, dieciséis años atrás, Velázquez, y el modelo de claridades que aportaron, avasalladores, sus contemporáneos, los impresionistas galos.

Desde luego, la influencia de estos últimos fue importante en nuestro actual visitante. Pero



"Ready Made" de Carolina Bassi.

Por último la luz nos describe, táctiles, los volúmenes vegetales de "Jardines de Carlos V, Alcázar de Sevilla" (1910).

### Carolina Bassi

Contemplar la exposición excelente de una artista joven y saber, luego, que falleció resulta muy triste. Sin embargo no queda, imperecedera, la presencia de su obra. Y es que las dos series gráficas que conforman esta especie de retrospectiva dedicada a Carolina Bassi (1966-1997) en Galería Gabriela Mistral, dentro del más adecuado de los montajes, deja ver una creatividad bien asentada, sólida, coherente, compleja en lecturas. Se encarnan ella a través de un conjunto de heterogéneas imágenes ya existentes y encontradas, rescatas y seleccionadas en los distintos continentes y sus culturas —popular y culta, de ayer y de hoy, mitológica y versista, aborigen y ultracivilizada, metropolitana y marginal—, recorridos por la autora. Enseguida con materiales muy personales, mezcla lo inmezclable, enfrenta aquellos contrarios, estableciendo nuevas, inesperadas, tensas vinculaciones entre las figuras participantes.

La primera serie, "El tuerto es rey" (1990-1995), consta de 15 grandes rectángulos verticales de plástico negro, como cámara oscura, como vacío metafísico. Sobre éstos se despliegan costuras con hilo blanco, lana y pintados con pigmentos oro o plata. El soporte negro acrecienta la ambigüedad de los personajes: mestizajes entre citas de la historia del arte — la rueda de Du

## El Realismo Particular De Sorolla

Medio centenar de óleos propone al

tillio" (1884), esa suma de detalles aburridos, abrumadores. O, por un momento, llega éste a

si de luz ennegredora se trata, en "Pasajes" (1904), ella alcanza a anular la propia identidad de



... y generalmente ajeno a las profundas inquietudes sociales con que se definió en Francia, era la senda común de una España que se tomaba descanso entre un Goya y un Picasso geniales.

Encarnó Joaquín Sorolla con méritos y sobreabundancia realizadora, y no sin algunas preocupaciones por lo nuevo, aquel realismo peninsular. De ese modo, no le fueron indiferentes las intensidades cromáticas de los fauves ni las facturas tan sueltas y los tratamientos de la luz de los realistas alemanes. Tampoco, por cierto, dejó de interiorizarse y de aprovechar la lección manchista de su compatriota, dieciséis años atrás, Velázquez, y el modelo de claridades que aportaron, avasalladores, sus contemporáneos, los impresionistas galos.

Desde luego, la influencia de estos últimos fue importante en nuestro actual visitante. Pero de allí a magnificar las afinidades entre él y el impresionismo hay demasiado trecho por recorrer. Basta la sola experiencia personal: si uno mira de cerca cualquiera de sus lienzos, sin duda verá manchas de colores, las cuales seguirán pareciendo tales, vistas desde la distancia. En el caso de los productos de Monet y los suyos, de lejos, el ojo del observador reconstruye el manchado y lo convierte en figuras y coloraciones nuevas. Además, la hora del día que muestra el hispano resulta constante y las alteraciones atmosféricas no juegan mayor papel. Probablemente sean ciertas etapas de Edgar Manet las más cercanas a Sorolla.

Con pincelada generosa, móvil, fácil, segura, maestra para establecer los contrastes, tenues o marcados, entre sombras y luz solar, emprende el pintor la conquista de sus modelos bien reconocibles. Son estos retratos —anónimos o no—, escenas de playa o costumbristas, paisajes interiores y exteriores arquitectónicos —menos frecuentes—, jardines y puertos. A menudo, en ellos, nunca se renuncia al rol destacado del elemento narrativo e individual. Unas veces pesa en exceso el ingrediente anecdótico —por ejemplo, acá, "María la Guapa" (1914) o "Pepita y Enriqueta García del Cas-

# El Realismo Particular De Sorolla

*Medio centenar de  
óleos propone al  
espectador del fin de  
siglo el rostro pictórico  
de uno de los autores  
más admirados,  
internacionalmente,  
durante los inicios de  
nuestra centuria:  
Joaquín Sorolla y  
Bastida.*

Por Waldemar Sommer

tillo" (1884), esa suma de detalles aburridos, abrumadores. O, por un momento, llega éste a convertirse en visión novelesca, hasta dotada de sugerencias proustianas: "Figura en blanco, Biarritz" (1906), donde la gracia elegante del gesto corporal se une al leve amaneramiento del velo flotante.

Atractivas figuras femeninas resultan también, ricas en negro, heroínas suyas: "Clotilde" —la esposa del autor— y "Nina ciociara" —cuerpo lleno de dinamismo—, ambos de fines de la década del 80. De concepción por completo distinta a las anteriores, una luminosidad corpórea encarna la hermosa "Clotilde en la playa" (1904) y el masculino y manetiano "Autorretrato con sombrero" (1912). Al contrario, hacia una órbita estética del todo diferente, el simbolismo, parece inclinarse, junto a amarillos y cerúleos, la blanca y casi espectral "Helena en la Cala de San Vicente, Mallorca" (1919).

El feliz manejo del dibujo y la perspectiva obliga a detenerse en interesantes visiones panorámicas desde lo alto: "Jardines de Carlos V en el Alcázar de Sevilla" (1908) y en "Fuente de la Mezquita, Córdoba" (1910). Asimismo, a lugar geográfico preciso se refiere "La Catedral de Burgos nevada" (1910), en la que el brillo de la nieve sobre techos y pináculos ojivales produce un efecto potente de luz. Y

si de luz enneguedora se trata, en "Pasajes" (1904), ella alcanza a anular la propia identidad de ciertas figuras. Este puertecillo, con sus integrantes vistos desde cerca, y algunos de los paisajes exhibidos constituyen, acaso, las

*Dos series gráficas demuestran la  
personalidad creadora de una artista fallecida  
con sólo 31 años de edad: Carolina Bassi.*

telas donde mejor logra Sorolla dar completa primacía a los valores plásticos. Tenemos, pues, vistas de la naturaleza tales como excelente "Estudio de paisaje" (1913) o el tempestuoso "El arco iris, el Pardo" (1907).

A través de muchas de las pinturas colgadas en la CTC puede comprobarse, con nombre y apellido, la gran influencia del ejecutor valenciano en más de algún cotizado pintor chileno del ayer.

En la disposición y movimiento de grupos o multitudes, el artista español demuestra alcanzar éxitos admirables. En primerísimo término, mediante el esbozado, dinámico y puramente plástico conjunto humano, acuático y terrestre que recoge "Playa de Zarauz" (1910). Cabría añadir a ese cuadro, "Paseo del rompeolas, San Sebastián" (1917-18), con sus densidades de mar; y "Monte Ulía, San Sebastián", de la misma fecha.

... Se encarnan ella a través de un conjunto de heterogéneas imágenes ya existentes y encontradas, rescatas y seleccionadas en los distintos continentes y sus culturas —popular y culta, de ayer y de hoy, mitológica y versista, aborigen y ultracivilizada, metropolitana y marginal—, recorridos por la autora. Enseguida con materiales muy personales, mezcla lo inmezclable, enfrenta aquellos contrarios, estableciendo nuevas, inesperadas, tensas vinculaciones entre las figuras participantes.

La primera serie, "El tuerto es rey" (1990-1995), consta de 15 grandes rectángulos verticales de plástico negro, como cámara oscura, como vacío metafísico. Sobre éstos se despliegan costuras con hilo blanco, lana y pintados con pigmentos oro o plata. El soporte negro acrecienta la ambigüedad de los personajes: mestizajes entre citas de la historia del arte —la rueda de Duchamp, una de Las Demoiselles d'Avignon, signos de Nazca, etc.—, la Pata Donald, un letrero de Coca Cola, Buda, indígenas pri-

mitivos, animales feroces, la Alicia de Carroll o una telaraña solitaria y sin competidores. Estas obras se relacionan con lo que antes conocíamos, aisladamente, de la artista.

La segunda serie, "Tiro al blanco" (1995 y 1996), resulta bastante diferente y, por cierto, un desarrollo lógico del trabajo anterior. Consta de seis —también amplias— láminas de plástico transparente y cosido con hilos, lanas y mostacillas de color. Por medio de la iluminación artificial se proyectan, sugerentes y marcando una nueva dimensión, sus protagonistas sobre el muro. Al mismo tiempo que la expresividad se vuelve más irónica, el contrapunto iconográfico se unifica, apuntando a proporcionar una lectura más precisa y de contenido punzante.

Un buen catálogo, de preciso texto, completa la retrospectiva. **ATL**





"Dragones y Melanesia", obra de Carolina Bassi, quien exhibe en galería Gabriela Mistral.

*El mercurio*

E 23

10/mayo/98



E2 Domingo  
24 de Mayo de 1998

# Contenido

---

## ARTES Y LETRAS

### 16 Plástica

Fallecida hace menos de un año, la joven artista Carolina Bassi dejó una obra auténtica y coherente, donde plasmó sus experiencias de vida a través de la técnica de bordado sobre entretela o plástico transparente. Su trabajo, recientemente expuesto en la Galería Gabriela Mistral, llamó la atención de la crítica y del público. Por Elena Irarrázabal.



"Atravesando todos los ojos" se expone en la sala Gabriela Mistral

# Muestra póstuma de Carolina Bassi

La muestra incluye 16 entretelas negras en las cuales flotan imágenes mitológicas y modernas, ayudadas por la discontinuidad del pespunte blanco y la pintura dorada. Además de otras seis obras realizadas en plástico transparente donde el color es muy importante.

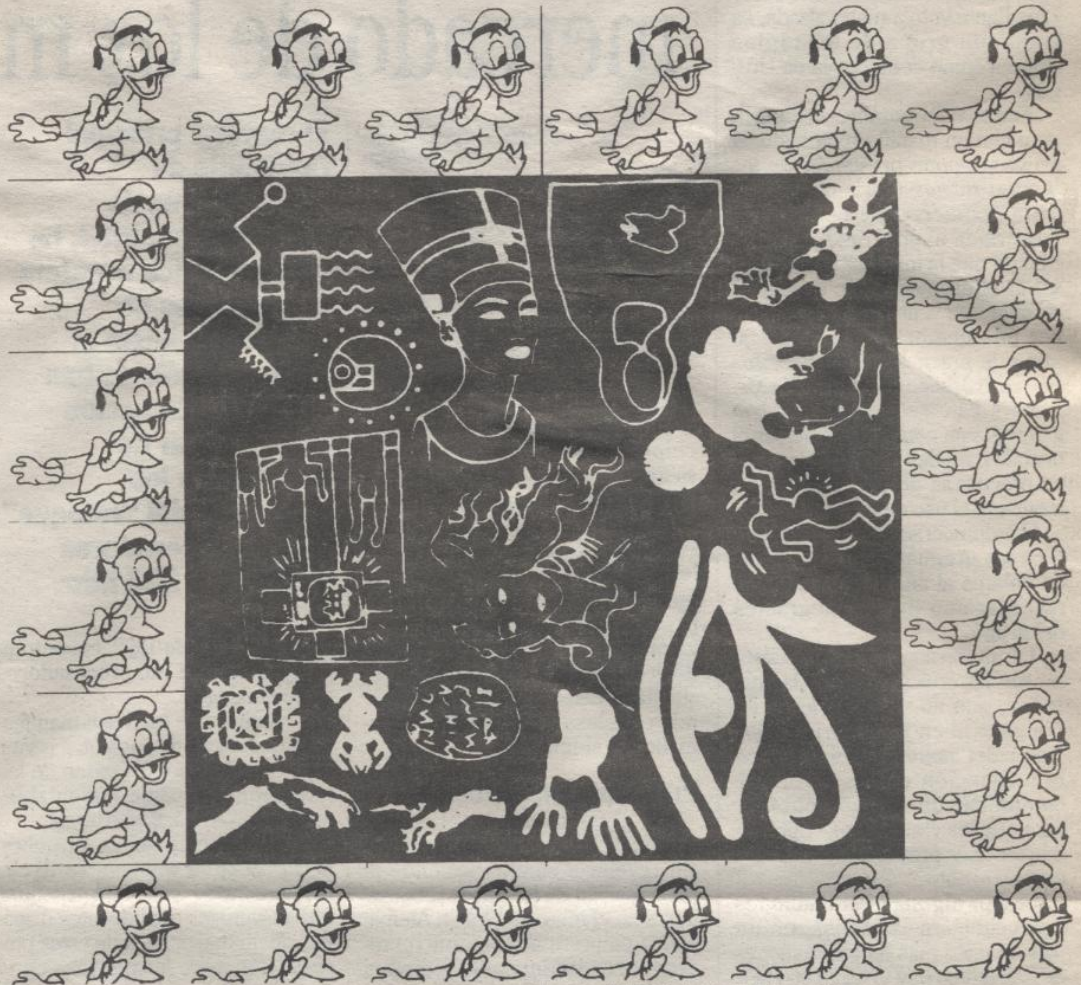
LA ÉPOCA  
Santiago

Trozos de entretelas sintéticas intervenidos con imágenes que evocan un mundo imaginario perdido, forman parte de la retrospectiva *Atravesando todos los ojos*, de Carolina Bassi, que se exhibe en la Galería Gabriela Mistral del Ministerio de Educación.

La muestra, que contempla la obra de esta joven artista plástica fallecida el año pasado, incluye 16 entretelas negras en las cuales flotan imágenes mitológicas y modernas, ayudadas por la discontinuidad del pespunte blanco y la pintura dorada. Además de otras seis obras realizadas en plástico transparente donde el color es muy importante. Las imágenes están bordadas en dorado y plateado, y en lanas y mostacillas de vivos colores, aun cuando la figura principal está pintada con negros.

Luisa Ulibarri, directora de la Galería y Jefa del Departamento de Programas Culturales de la División de Cultura, calificó el trabajo investigativo realizado por Carolina Bassi entre 1986 y 1996, como una obra de gran plasticidad y delicada poesía visual; agregando que ella siempre quiso hacer una exposición individual, que postergó porque tuvo que viajar a Francia, país donde el Fondo Nacional de Artes Contemporáneo adquirió algunas de sus obras. Ahí pensaba realizar una muestra en 1996:

—Para nosotros es un motivo de regocijo exhibir este trabajo,



Una de las obras de esta joven creadora que se exponen en la sala del Ministerio de Educación.

una suerte de retrospectiva póstuma en la Galería Gabriela Mistral, un espacio que habitualmente visitó antes de irse a Francia. Ver en forma unitaria y en Chile el trabajo que Carolina desarrolló en diez años, se transforma en una lectura que une su visión infantil alusiva a *Alicia en el país de las maravillas*, con el proceso de producción visual de enriquecido valor presentes en la escena contemporánea, uniendo iconos de nuestras culturas pasadas y el imaginario serial de los medios masivos de comunicación—, puntualizó Luisa Ulibarri.

## Remotos lugares

La iconografía que aparece en sus trabajos la fue acumulando

desde su niñez en variados y remotos lugares, como Madagascar, Grecia, Ecuador, Francia, Senegal, Italia, Kenia, Turquía y muchos otros. De esta manera utiliza material encontrado en la historia del arte, así como de la vida diaria, en documentos arqueológicos o diccionarios. Así consigue un variado repertorio de imágenes, como figuras egipcias, signos aztecas, iconos mitológicos de la Edad Media e indígenas, Selknam, King Kong, el ratón Mickey, entre otros.

Según cuenta su amiga Ximena Zomosa, organizadora de esta muestra, "era maravilloso salir con ella porque siempre andaba viendo cosas que los

demás no ven. Estaba acostumbrada a pasear porque desde su infancia viajó mucho, y mientras lo hacía descubría un montón de cosas. Siempre se le estaban ocurriendo asociaciones".

Carolina Bassi, licenciada en Arte en la Universidad Católica de Chile, realizó numerosas exposiciones en Santiago y en el extranjero, ganando varios galardones, como el Premio Gunther, en la III Bienal de Pintura realizada en 1995 en el Museo Nacional de Bellas Artes de Santiago y una beca del gobierno italiano para la Academia di Belle Arti. Además, el Fondo Nacional de Arte Contemporáneo de París adquirió cuatro de sus obras.



AGENCIA DE RECORTES  
PRENSA - COR.

ROSAN N° 1790 Santiago Teléfono: 6968310-698908 - Fax: 6968310

LA EPOCA

MAYO 1998

## PARA HOY

### EXPOSICION

- **Retrospectiva**

Hasta el 20 de mayo se podrá ver en la Galería Gabriela Mistral la retrospectiva *Atravesando todos los ojos* de Carolina Bassi. La muestra, que contempla la obra de esta joven artista plástica fallecida el año pasado, incluye 16 entretelas negras. Además de otras seis obras realizadas en plástico transparente. Alameda 1381, Metro Moneda.

- **Inauguración**

A las 19.30 horas, en la Sala Nemesio Antúnez del Museo Nacional de Bellas Artes se llevará a cabo la inauguración de las exposiciones de Marcela Correa y Carlos Fernández.

- **Seleccionados**

Hasta el 30 de mayo la Galería Praxis exhibe una exposición que se gestó con una solicitud a ocho connotados críticos de arte para respaldar a dos artistas cada uno, para que expongan sus obras en una muestra colectiva denominada *18 artistas, 9 críticos*. Los artistas que exponen son ocho escultores, tres grabadores y siete pintores. Suecia 0161.

- **Grabados**

A las 18.30 horas, se inaugurará en el Goethe Institut la exposición *De lejos*, grabados del artista alemán Michael Müller. Los grabados en madera y linóleo hablan de la gran nostalgia de otro tiempo y lugar. Esmeralda 650.

- **Litografías**

Hasta el 15 de mayo permanecerá abierta al público en el Instituto Chileno Norteamericano la exposición *Pintores en Grabado* con litografías del Tamarind Institute. De 9 a 13 horas en Moneda 1467.



En Galería Gabriela Mistral  
**Carolina Bassi**  
expone su original  
visión del arte

En sus obras, Carolina Bassi establece relaciones entre las ideas, las imágenes y los distintos conceptos de la cultura. Todo ello traducido en el uso de materiales de distintos orígenes.



El jefe de la División de Cultura del Ministerio de Educación, Claudio di Girolamo junto a Luisa Ulibarri.



Isabel Klotz y Gloria Acuña de Bassi.



AGENCIA DE RECORTES  
PRENSA - COR

ROSAS N° 1790 Santiago Teléfonos: 6968310-6989081-Fax: 6968310

30 ABR. 1998

**Exposiciones****El individuo  
y la cultura**

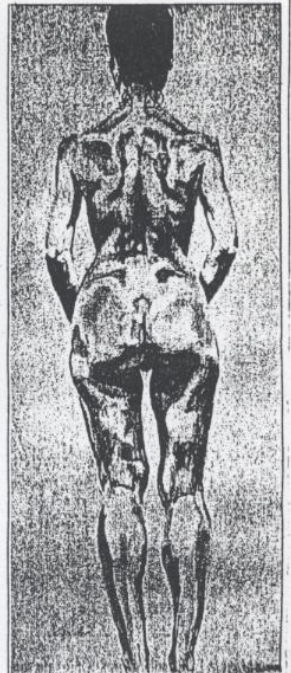
“Me interesa mostrar los vínculos que se establecen entre el individuo y la cultura, la suya u otra, relaciones de fuerza o imbricadas, de conflicto o desfase. Rescatar elementos del arte popular y de la cultura urbana; su sentido de humor, de juego, de adaptación, su ligereza y a la vez su fuerza, su profundidad y su vitalidad. Desarrollar la idea del fetichismo junto a la idea de la magia”, afirmaba Carolina Bassi, joven artista plástica fallecida el año pasado, cuyo trabajo se expone actualmente en la Galería Gabriela Mistral del Ministerio de Educación. La muestra incluye 16 entretelas negras en las cuales frotan imágenes mitológicas y modernas, ayudadas por la discontinuidad del pespunte blanco y la pintura dorada. Además están otras seis obras realizadas en plástico transparente donde el color es muy importante.



● Uno de los óleos rurales de la muestra de Israel Roa.



● Cisne, en pequeño formato, de Carolina Bassi.



● Ian Szydowski dibuja sensuales desnudos femeninos, con grafito sobre madera.

Muestras de pintura, grabado, dibujo y escultura

# La pregunta por el hombre en la plástica santiaguina de mayo

● La decena de muestras artísticas recorre un amplio espectro de temáticas y registros estéticos, con el ser humano como eje central.

Bullente está la vitrina de exposiciones plásticas en Santiago. Variada, diversa y rica es la panorámica que ofrecen

las galerías, desde muestras de dibujo y pintura hasta grabados y esculturas, tanto de jóvenes emergentes como de artistas con trayectoria, incluyendo un Premio Nacional de Arte.

Las temáticas atraviesan un amplio abanico, pasando por motivos urbanos, rurales, conceptualizaciones iconográficas y propuestas intimistas. En todas ellas, la pregunta por el ser humano es el eje central.

Hoy, en la sala Tomás Andreu, se inaugura una muestra de dibujos sobre madera, cuyo motivo es el desnudo. Su autor es Ian Szydowski, un joven de origen estadounidense que ya tiene un par de exposiciones individuales en Chile y el extranjero. Sobre soportes de madera terciada de un metro 50 por dos metros 40, dibuja con grafito cuerpos femeninos en desnudez, en actitudes plácidas o distraídas al interior del taller. El dibujo resalta la sensualidad de la

línea y el volumen sobre la base de distintas tonalidades de grises, luz y sombra.

"La pintura tiene que ser erótica y metafísica. Me gustaría que las obras colgadas en las casas, porque las obras son para las casas, entreguen paz al espectador", sostiene el artista.

El mismo califica de excepcional el trabajo de Carolina Bassi, fallecida en 1997, a los 31 años. Una retrospectiva de su obra se expone en la galería Gabriela Mistral y aparece como una de las creaciones más originales que se presentan en Santiago. Sus "productos" son impresiones, con lana de colores, dorado y lúrex (tipo de pintura) plateado, sobre entretela o plástico transparente. En ellos, resalta diversas imágenes populares, para interrogarse sobre el lugar de la mujer.

La interioridad del ser humano es la preocupación de Teresa Cruz, cuyas pinturas se exhiben en la sala Isabel Aninat. Con óleos y pigmentos sobre tela y madera, la pintora hace explotar el color en figuras laberínticas, para expresar el dolor y el misterio en la intimidad. También intimista es la paleta de Andrea Carreño, la hija del cubano Mario avechada en nuestro país, que expone en Artespacio. Pero su pintura se centra en espacios domésticos, geométricos y coloridos, en que la referencia a lo humano se da por su ausencia.

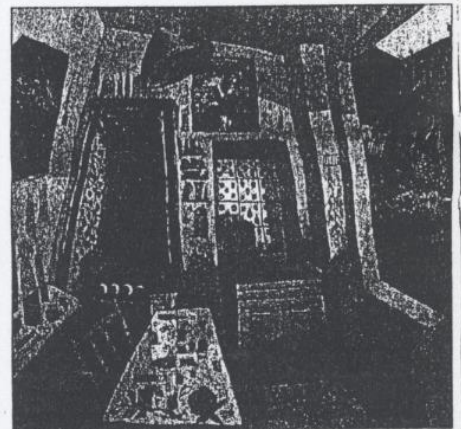
A la deriva se hallan, por otro lado, las figuras humanas de Roberto Campillo, quien las confronta con la urbe tecnológica. Metrónomo se llama su muestra, en la sala Bucci, que grafica

personas dentro del tren subterráneo, con ilustraciones cercanas al cómic y a la caricatura.

En la Corporación Cultural de Las Condes, en tanto, se presentan otras dos exposiciones innovadoras. Una es una exhibición de Estampas Mini-Prints, o sea, de grabados de pequeñas dimensiones, en la que participan 56 artistas nacionales. La otra es una colectiva de nueve creadores provenientes de Bochum, Alemania, que trabajan diversas técnicas (pinturas, monocromías, instalaciones) y temáticas.

En Tomm Pub, en una iniciativa cada vez más popular, expone Berta Ayacán, cuyas pinturas presentan imaginaciones lúdicas con el título de Quijotadas. A diferencia de la hondura tradicional de los óleos y acarelas costumbristas del maestro Israel Roa, Premio Nacional de Arte 1985, que se exhiben en la galería Ziebold.

Dos trabajos escultóricos diferentes se exponen en el



● Casa de Paola II, de la geométrica Andrea Carreño.

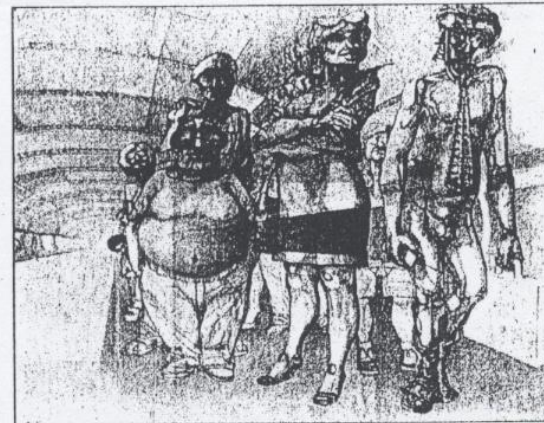
Museo Nacional de Bellas Artes. Marcela Correa presenta dos creaciones en piedra y madera, que se proyectan en el espacio rasgando la horizontalidad. Carlos Fernández, en tan-

to, vuelve sobre la figura humana, en un montaje de ocho producciones en resina de políester con fibra de vidrio.

Andrés Gómez B.



● Carlos Fernández aborda la figura humana en esculturas de gran formato.

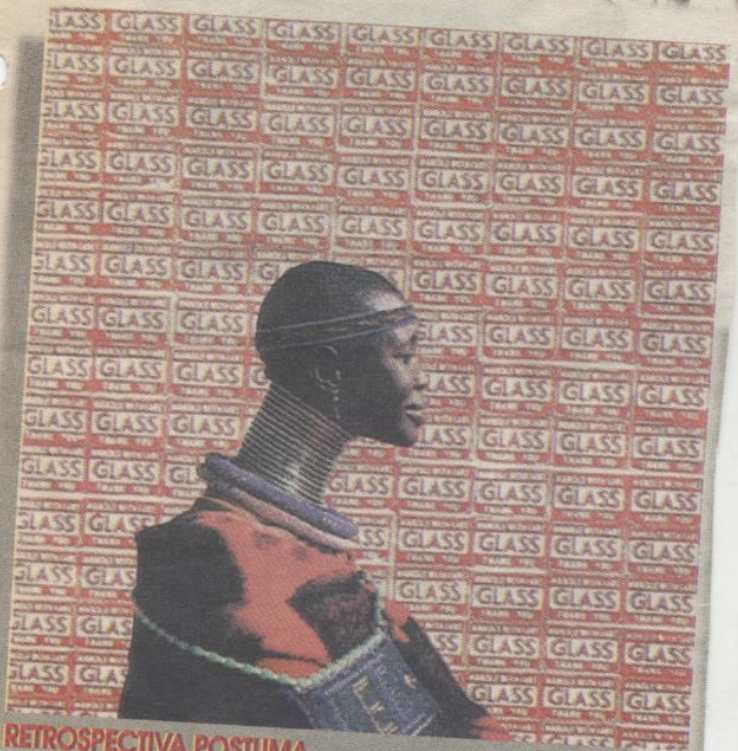


● Metrónomo, de Roberto Campillo, sitúa al ser humano en medio de la tecnología.



Lo Ferre  
02 / 05 / 98

Pano

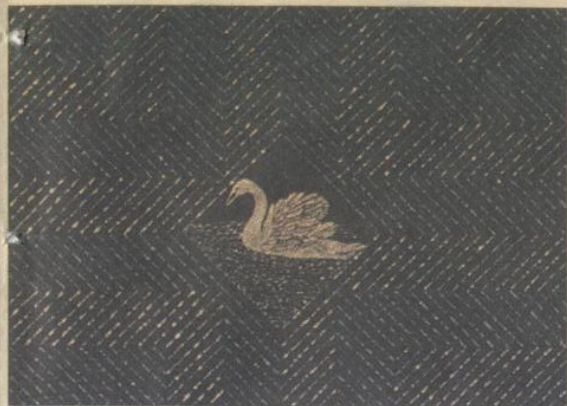


**RETROSPECTIVA POSTUMA**

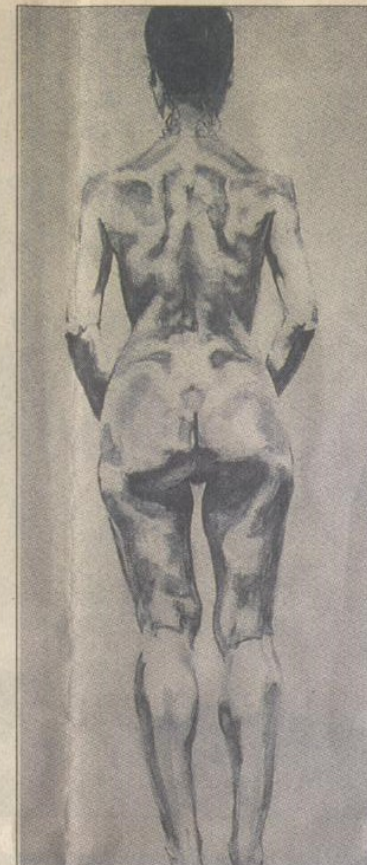
A partir del 28 de abril, en la **Galería Gabriela Mistral del Ministerio de Educación** (Alameda 1381), se expone la retrospectiva de **Carolina Bassi** "Atravesando todos los ojos". La muestra incluye 16 entretelas negras donde flotan imágenes mitológicas y modernas. Además, la exposición contempla seis obras realizadas en plástico transparente.



● Uno de los óleos rurales de la muestra de Israel Roa.



● Cisne, en pequeño formato, de Carolina Bassi.



● Jan Szydłowski dibuja sensuales desnudos femeninos, con grafito sobre madera.

Muestras de pintura, grabado, dibujo y escultura

# La pregunta por el hombre en la plástica santiaguina de mayo

● La decena de muestras artísticas recorre un amplio espectro de temáticas y registros estéticos, con el ser humano como eje central.

**B**ullente está la vitrina de exposiciones plásticas en Santiago. Variada, diversa y rica es la panorámica que ofrecen

las galerías, desde muestras de dibujo y pintura hasta grabados y esculturas, tanto de jóvenes emergentes como de artistas con trayectoria, incluyendo un Premio Nacional de Arte. Las temáticas atraviesan un amplio abanico, pasando por motivos urbanos, rurales, conceptualizaciones iconográficas y

línea y el volumen sobre la base de distintas tonalidades de grises, luz y sombra.

“La pintura tiene que ser erótica y metafísica. Me gustaría que las obras colgadas en las casas, porque las obras son para las casas, entreguen paz al espectador”, sostiene el artista.

El mismo califica de excepcional el trabajo de Carolina Bassi, fallecida en 1997, a los 31 años. Una retrospectiva de su obra se expone en la galería Gabriela Mistral y aparece como una de las creaciones más originales que se presentan en Santiago. Sus “productos” son impresio-

personas dentro del tren subterráneo, con ilustraciones cercanas al cómic y a la caricatura.

En la Corporación Cultural de Las Condes, en tanto, se presentan otras dos exposiciones innovadoras. Una es una exhibición de Estampas Mini-Prints, o sea, de grabados de pequeñas dimensiones, en la que participan 56 artistas nacionales. La otra es una colectiva de nueve creadores provenientes de Bochum, Alemania, que trabajan diversas técnicas (pinturas, monocromías, instalaciones) y temáticas.

En Tomm Pub, en una iniciativa cada vez más popular, expone Berta





Hoy se inaugura exposición en Galería Gabriela Mistral

# Arte póstumo de Carolina Bassi

Tempranamente, la muerte interrumpió el trabajo creador de Carolina Bassi, artista joven que empezaba a destacarse en el escenario de la plástica. Perekó en un penoso accidente en Francia, dejando tras de sí una serie de trabajos y promesas.

Para conocer su quehacer artístico, hoy se inaugurará una exposición en la Galería Gabriela Mistral del Ministerio de Educación. "Para nosotros es un motivo de regocijo exhibir este trabajo, una suerte de retrospectiva póstuma, un espacio que ella visitó antes de irse a Francia", dijo Luisa Ulibarri, directora de la galería. "Ver en forma unitaria y en Chile el trabajo que Carolina desarrolló en diez años, se transforma en una lectura que une su visión infantil, alusiva a Alicia en el País de las Maravillas, con el proceso de producción visual de enriquecido valor, presente en la escena contemporánea, uniendo iconos de nuestras culturas pasadas y el imaginario serial de los medios masivos de comunicación", explicó.

Esas figuras (o iconografía como suele decirse en estos días) las acumuló Carolina Bassi a partir de su

niñez y en lugares muy remotos y diferentes, como Grecia, Ecuador, Madagascar, Senegal, Italia, Kenya, Turquía y, entre otros, Francia. En sus obras se encontrarán trozos de telas sintéticas negras sobre las cuales hilvanó imágenes con hilo de algodón blanco o lurex dorado o plateado y purpurina.

"Me interesa -dijo una vez la desaparecida artista- mostrar los vínculos que se establecen entre el individuo y la cultura, la suya u otra, relaciones de fuerza o imbricadas, de conflicto, de desfase. Rescatar elementos del arte popular y de la cultura urbana; su sentido del humor, de juego, de adaptación, su ligereza y a la vez su fuerza, su profundidad y su vitalidad. Desarrollar la idea del fetichismo junto con la idea de la magia".

Licenciada en Arte en la Universidad Católica, Carolina Bassi realizó varias exposiciones en Santiago y en el extranjero. En 1995 obtuvo el Premio Gunther en la III Bienal de Pintura realizado en el Museo Nacional de Bellas Artes.

La exposición que se abre hoy, a las 19.30 horas en Alameda 1381, lleva por título "Atravesando todos los ojos".

*Joven artista chilena, ganadora del Premio Gunther, falleció en un accidente en Francia*



UNA de las realizaciones de la desaparecida expositora.

LUN.  
28-4-98

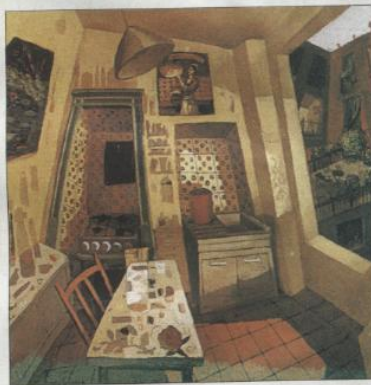




EXPOSICIONES

153

PINTURAS RECIENTES DE ANDREA CARREÑO



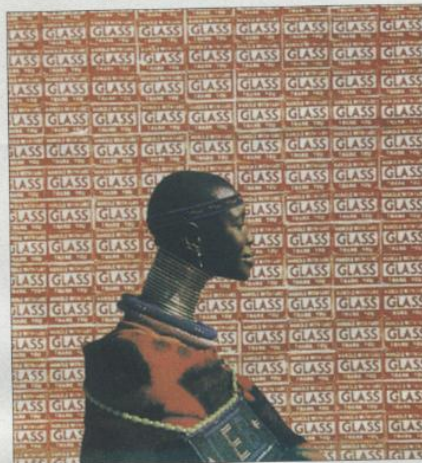
Con 28 años, Andrea Carreño ya posee una obra de singular encanto y poesía. No aparece el hombre en sus cuadros, aunque se percibe como una presencia fantasmal. Alguien que está detrás, mirando, o una persona que acaba de irse. Habitaciones vacías, jardines mudos, una cocina quieta. La so-

ledad absoluta de las visiones solitarias. Tampoco se puede olvidar a Van Gogh, por la manera en que rompe la geometría para alcanzar perspectivas únicas. Carreño trae imágenes sacadas de un territorio que está aquí, en ninguna parte.

En la galería ArtEspacio. Alonso de Córdova 2600, piso 2. F.: 2062177.

ATRAVESANDO TODOS LOS OJOS

Extraña mixtura la que Carolina Bassi presenta en esta muestra. *Alicia en el país de las maravillas*, los personajes Disney, la caricatura, el arte antiguo y la publicidad, todo metido en una coctelera. Imágenes que se niegan a estar juntas y hacen preguntas. ¿Qué hay detrás del espejo? ¿Qué se esconde bajo el papel? Su obra también evidencia un manejo de la técnica notable, complejo y arduo. Es el legado de una artista viajera e imaginativa, que murió tempranamente en junio de 1997, apenas pasados los 30 años.



Desde el 5 de mayo en la galería Gabriela Mistral. Alameda 1381. F.: 6983351.



"Vistazos"

Nº 8 año 2

**\* PARA NO OLVIDAR**

Carolina Bassi llegó *Atravesando todos los ojos*, a la Galería Gabriela Mistral. A partir del 28 de abril hasta el 20 de mayo, podremos encontrarnos con ella.

En este homenaje póstumo a Carolina, quien falleció en 1997, estamos invitados a descubrir su frágil y femenina mirada del mundo, que fue a la vez profunda y reflexiva.

La muestra está conformada por 21 trabajos (aprox.) en los cuales utilizó la técnica de "corte y confección", que consiste en la mezcla del dibujo y la pintura con el bordado.

Destacable es el hecho que dos obras de esta compatriota fueron compradas por el Fond National d'Art Contemporain (Colección Patrimonial del Estado Francés), que las mantiene en permanente exposición.

abril 1998

15 VISTAZOS