



arte contemporáneo en la calle", dice Vanessa Grimaldi, responsable de la Galería H10, que es simplemente una vitrina.

copiar una foto y una especie de Surrealismo, pero nada de investigación. Entonces formé un grupo con los que me parecieron más interesantes, mi idea era 'reimaginar el Norte Grande'. Empezamos a reflexionar y a pintar, la herencia indígena, las salitreras... eso derivó en la agrupación actual, los Artistas Visuales de Iquique. Yo traía la idea de colectividad, de organizar a los artistas porque se requiere reflexionar sobre la situación social y económica. Si analizamos la producción de los últimos cinco años, Iquique se dará cuenta que hay cosas que mostrar, hay más trabajo experimental, hay un foco de desarrollo aquí".

Tanto las actividades del Palacio Astoreca como de la Galería Collahuasi, el otro espacio iquiqueño, han sido apadrinadas por la Universidad Arturo Prat.

Históricamente destacada por su potencialidad creativa, la Quinta Región cuenta con dos sitios nuevos para los artistas visuales, ambos han tentado a exponer a sus pares santiaguinos.

La Galería Regional funciona en pleno circuito turístico de Viña del Mar, en los bajos de una construcción de Bienes Nacionales cedida por el municipio. Dos artistas visuales y un licenciado en filosofía generaron el proyecto, hoy convertido en Corporación Cultural y cuyo primer ciclo de exposiciones fue apoyado por el Fondart Regional.

El año 2004 está íntegramente programado; entre otros creadores, estarán los santiaguinos Rodrigo Bruna y Patricia Vogel, además de Virginia Errázuriz, que en estos días nos representa en la Bienal del Mercosur en Porto Alegre, Brasil.

Iniciativa innovadora

Por su parte, el proyecto H10 de Valparaíso rompe con todos los esquemas de exhibición de arte. Es una vitrina ubicada en un paradero de locomoción colectiva y surgió como una alternativa, sobria y eficiente, para quienes debían instalar sus obras en espacios polivalentes, como restaurantes, halls de entrada o bibliotecas.



PINTURA 2001.— Tras su éxito en el Museo de Arte Contemporáneo, la muestra "Cambio de aceite" abrió una nueva sala en la U. Católica del Maule (Talca).

Agrego que, sin embargo, "no hay un museo de artes visuales, las instancias existentes son en su mayoría de privados o extensiones universitarias. ¿Se puede gastar más de 350 millones de pesos en tres días para los carnavales culturales de Valparaíso y carecer de un lugar donde albergar como corresponde colecciones itinerantes extranjeras? Con 350

dada en 1965), que acoge gran parte de la producción local.

Entre los espacios privados, la Galería Caballo Verde es señalada como la más "vanguardista". Aunque de experimental no tiene mucho, es valorable el esfuerzo de trasladar a esa zona obras de consagrados como Gracia Barrios, Mario Carreño, Nemesio Antúñez, Mario Irrázabal o

Lo que viene

Ximena Zomosa realizará una charla y responderá las inquietudes del público en el contexto de su exposición que se inaugura el martes, en la Galería de Arte Contemporáneo de la Universidad de Talca.

Desde el miércoles se exhibe en el Palacio Astoreca la muestra "Hecho en Iquique" de Díaz Parra.

El próximo año, la Universidad Arturo Prat de Iquique abrirá una licenciatura en artes visuales.

Virginia Errázuriz exhibirá en la Galería Regional en marzo de 2004.

Galería Gabriela Mistral tendrá otra sede, ahora en Curicó, y su exposición itinerante llegará a la galería regional de Viña del Mar.

de Oca y Víctor Hugo Bravo. En general, el sitio destinado a exposiciones es la Galería Municipal (conocida como sala Aníbal Pinto).

Más privilegiada es Valdivia, cuyo Museo de Arte Contemporáneo (MAC) de la U. Austral (Uach) se está abriendo a propuestas alternativas, sin abandonar su buena disposición hacia el arte tradicional. También funcionan en esa ciudad la "Sala Ainlebu", dependiente de la Municipalidad y el Centro Cultural El Austral, que es un proyecto de El Mercurio.

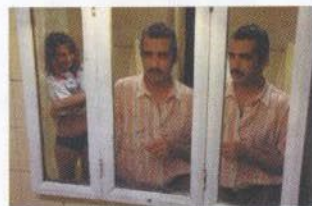
El artista Hernán Miranda, director del MAC, reconoce que "el circuito de Valdivia está bien ubicado para ser provincia, desde el punto de vista cultural aquí se explotan ciertas áreas, en especial la gráfica y el grabado.

También tiene gran fuerza la fotografía, con la presencia de Marian Matthew en la región. No hay escuela de arte, pero los artistas han ocupado ese lugar en sus talleres; mucha gente se forma con ellos a madura su propuesta".

La naturaleza de estos espacios regionales se enmarca en el perfil de beneficiarios para la Ley de Declaraciones Culturales. De hecho, si no fuese por los aportes privados, la producción de exposiciones no se

GENTILEZA GESTION CULTURAL

demostrar su talento para lograr excelentes interpretaciones de sus colegas, en un reparto notable y afiatado que saca notable partido de los diálogos. La trama sigue las historias paralelas de un grupo de apoderados unidos para una clase de orientación sexual, y en el camino va develando las costumbres, trancas y temores en torno al sexo que caracterizan a la sociedad chilena. Picaresca y



Chile, 2003. Dirección de Boris Quercia. Con Sigríð Alegría, Alvaro Rudolphy, Patricio Contreras, Boris Quercia, María Izquierdo, Cecilia Amenábar.

desinhibida, con un guión que no elude el chiste fácil pero a cambio ofrece personajes muy bien perfilados, ágil y muy entretenida, de seguro la cinta será un taquillazo, pero se echa de menos un mayor aprovechamiento del lenguaje fílmico: por muy solvente que sea el desempeño de los actores, por más hilarante, humana y reconocible que sea su mirada social, a ratos da la impresión de estar viendo una serie de *sketches* televisivos que podrían haber llegado más lejos sin por ello perder el adecuado ritmo de comedia.

DISCOS

Quinto-primero

Con más de dos décadas de reconocida trayectoria en el circuito jazzístico local (en especial por su labor como integrante del conjunto La Marraqueta), el bajista y compositor Pablo Lecaros ha participado en numerosas producciones discográficas, pero este es su primer álbum individual. Apoyado por

Pablo Lecaros. Fondart, 2003.



un sólido grupo de instrumentistas, el músico se muestra ecléctico y solvente al pasearse por estilos que van de la tonada al blues con resonancias araucanas, incluyen una rumbia (curiosa y contagiosa mixtura entre cumbia y rumba) y desembocan en una atractiva improvisación final. El jazz fusión de Lecaros bebe de distintas fuentes, y los ecos rockeros y hasta folclóricos de algunos momentos aportan un sello individual y característico a un trabajo que vale la pena conocer.

ARTE

Ximena Zomosa

Ximena Zomosa (37) construye el arte con hilo y chocolate, palabras y premisas. Lo que suena más como los modestos ingredientes de las clases de labores es en realidad una sutil pero eficaz llamada a la atención. Zomosa refleja las tendencias internacionales frente a los derechos de la mujer artista, pero logra personalizar y universalizar su propósito a través



Colección de la artista, hasta el 12 de abril. Galería Gabriela Mistral, Alameda 1381.

de un ágil tratamiento de iconos comunes a toda hembra. Dedicada el nutrido catálogo de la muestra a la memoria de Carolina

Bassi (1967-1997), precursora de la búsqueda de un papel femenino más protagónico en el reino de la representación visual. Zomosa es una digna seguidora de la homenajeada.

Cambio de aceite

Esta muestra ofrece una visión a vuelo de pájaro de una época ya hecha histórica por el cambio de milenio. Es difícil evaluar una revisión crítica y temática del período 1980-2000 con tan poca obra de cada partícipe, pero por lo menos, como los carteles que señalan la ruta, nos hace poner atención al camino y al aporte de 20 artistas que van de Altamirano a Valdés.



Cambio de aceite, exposición colectiva, hasta el 13 de abril. Museo de Arte Contemporáneo.

RESTAURANTES

Jardín Secreto

Una nueva carta inauguró el escenográfico restaurant que se tomó el hall del segundo piso del hotel Carrera hace ya más de un año. Excesivo en su estilo pero acogedor en su ambiente, el Jardín secreto está funcionado bien. Una ensalada tibia de jaibas frescas con caviar de berenjenas, tomates confitados, salsa de aceitunas y cilantro al ají jalapeño, no sólo suena bien sino que sabe de igual manera. La carta es bastante extensa y sofisticada (*confit* de pato, filete de salmón

ahumado, *carre* de cordero) y un plato del día amplía la oferta. El servicio es muy atento y oportuno.



Jardín secreto. Hotel Carrera, Teatinos 180. Reservas al 6721083.

VINOS

Santa Inés Syrah Limited Edition 2001

Del Syrah el terroir chileno tiene tanto que investigar todavía. Los mejores exponentes se están produciendo en Colchagua, dicen los entendidos, y en Aconcagua también se está dando bien. Este es un muy buen exponente de la variedad y precisamente es de Colchagua. Es el primer syrah de esta viña cada vez más consistente en su producción. Un vino de muy buena intensidad aromática donde priman las frutillas, el chocolate y las especias. Un vino jugoso, de buena concentración

Santa Inés, Legado de Armida, Syrah Limited Edition 2001. Precio aproximado \$6.800.



y de taninos que entran y permanecen muy suaves en la boca. Rico, rico con carnes rojas y bien preparadas.

Las obras, panoramas y productos se califican con porcentajes en función de sus méritos y logros. La calificación mínima es 0% y máxima 100%.

PROTAGONISTAS DE LA SEMANA



Bryce Echenique
Tertulias

El escritor peruano será el primer invitado a las tertulias de Tobacco & Friends, donde hablará con la periodista Carolina Andonide de su última novela *El huerto de mi amada*, ganadora del premio Planeta 2002. Jueves 20, 20:00 hrs. Apoyando 5123.



Patricio Manns
Todo terreno

El cantante y compositor se presenta este viernes 14 a las 22:30 como parte de la programación de conciertos *Músicos a todo terreno* del centro Cultural Matucana 100. En la velada Manns revisará el amplio repertorio de sus discos.



Angel Parra Trio
En concierto

Mostrando una selección de toda su discografía y con un homenaje a la leyenda de la guitarra eléctrica chilena: Óscar Arraigada, la agrupación se presenta en la sala de la SCD de Plaza Vespucio el viernes 14 y el sábado 15 a las 21:00 hrs.



Marilyn Monroe
Los miércoles

Durante todos los miércoles de marzo en el teatro La Palomera se exhibirán películas protagonizadas por la rubia Norma Jean. Este miércoles 19 se mostrará la cinta *Nunca fui santa*. García Reyes 58, metro República. Entrada \$1.000



La última tentación de Cristo
Fin de la Censura

Luego de más de 15 años y después de varios intentos se presenta la vapuleada cinta del director estadounidense Martin Scorsese. El Cine Arte Alameda celebra así el fin de la censura previa, derogada en diciembre pasado.

EXPOSICION

Para descubrir

La *Colección de la artista* de Ximena Zomosa, titulada en Arte con mención en grabado en la universidad Católica, recorre las fantasías agresivas de lo cotidiano. La maternidad, el chocolate, el hogar, el pelo o el vestuario son recursos utilizados en permanente contraste: el humor y fragilidad, lo dulce y lo irónico. Hasta el 13 de abril, en la galería Gabriela Mistral, Alameda 1381, metro Moneda.



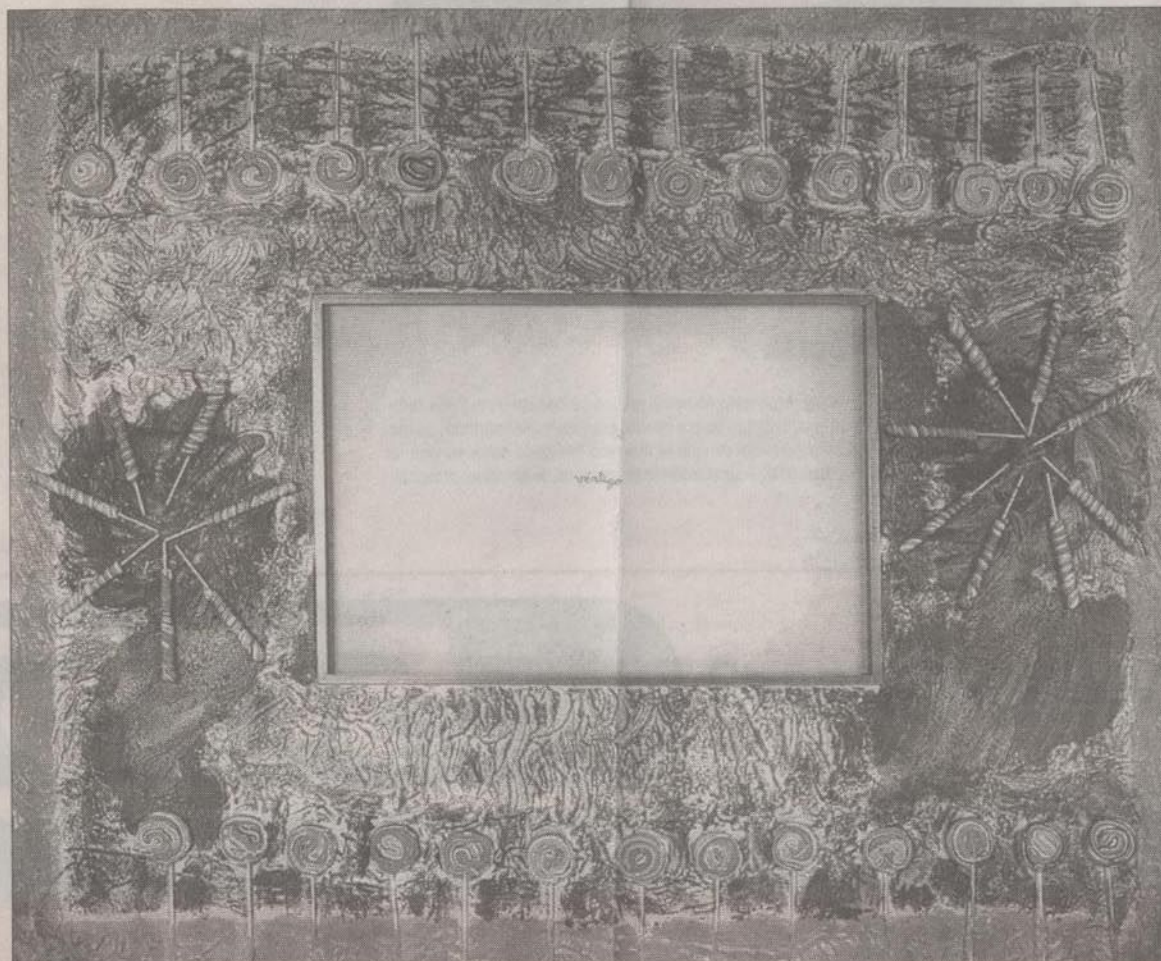
Artista muestra su lado más pegajoso

Una serie de cuadros hechos con golosinas y una trenza de cabello humano que recorre cincuenta metros de paredes son los principales atractivos del montaje que la autora inaugura hoy.

RODRIGO CASTILLO R.

Cuantiosas porciones de merengue, montones de dulces y paletas, varios kilos de chocolate y muchos metros de cabello humano son algunos de los ingredientes que Ximena Zomosa ha empleado para crear las composiciones que integran su exposición "Colección de la artista", que será inaugurada esta tarde en la Galería Gabriela Mistral (Alameda 1381).

El montaje se divide en dos partes, instaladas en salas distintas: la primera consta de cinco cuadros -de 130 por 150 centímetros cada uno- en los que la autora ha utilizado las más azucaradas golosinas y todo tipo de objetos en miniatura (zapatos de novia, flores, ángeles y casas, entre otros) para crear barrocas imágenes relacionadas con los estereotipos femeninos. En el centro de cada una de estas piezas, la expositora ha dejado un rectángulo blanco en el que ha escrito, con una minúscula caligrafía escolar, palabras como "miedo", "silencio", "duda", "vértigo" y "misericordia".



Realizada con un marco de madera cubierto de chocolate, anilinas, paletas de dulce y tela de bolsillo bordada con hilo lúrex, "Vértigo" es una de las azucaradas obras que integran la exposición de Ximena Zomosa.

En la segunda parte de la exhibición, Zomosa ofrece una larga trenza de pelo, de aproximadamente cincuenta metros de longitud, que la artista ha fabricado con su propio cabello. Pegados en las paredes, a unos 170 centímetros del suelo, los filamentos capilares recorren todo el perímetro de una sala comple-

tamente blanca.

"Este trabajo tiene mucho de autobiográfico, y por eso está tan centrado en la idea de lo femenino: el ser mujer es mi condición de vida y yo llevo la carga del tiempo y de las expectativas sociales que afectan a mi género, pero lo que hago aquí no es un discurso militante o de

reivindicación, sino un comentario visual basado en mi experiencia", explica la autora.

-Los cuadros hechos con dulces parecen crear un contrapunto entre los sueños de infancia y las angustias que llegan con la adultez.

-Es lo que pasa en la vida. Uno

Asunto privado

Permanente exploradora del universo femenino, Ximena Zomosa ha venido empleando desde hace años los materiales que ha utilizado para crear su actual muestra. Por eso, aunque todas las obras incluidas en "Colección de artista" han sido realizadas este año, la exposición tiene mucho de retrospectiva.

"Yo siempre quise exponer en la Galería Gabriela Mistral, porque me gusta el carácter experimental de los trabajos que se presentan aquí, y por eso decidí debutar en el recinto con trabajos antiguos que yo quisiera volver a hacer. A eso alude el título de la muestra: a las obras que uno no vende porque se siente vinculado afectivamente a ellas", dice la autora.

siempre sufre dudas y crisis existenciales, pero en estas composiciones yo he abordado el tema con humor. Tomo el problema en serio, pero también adopto salidas lúdicas o irónicas frente a las situaciones.

-La larga línea de pelo sería, entonces, un registro de la vida.

-Sí, me gusta pensar que es como un electrocardiograma, o como una lectura del corazón o de la cabeza de una persona. El pelo nunca se echa a perder, es la parte más duradera del cuerpo humano, y creo que, cuando uno muere, retiene algo de la trayectoria que uno ha realizado a lo largo de su vida.

Manualidades inquietantes

En las mujeres, el cabello puede ser objeto de ofrenda, desprendida o compulsiva, como la de las novicias que se lo cortan en acto de sumisión o la de Frida Kahlo, que se lo corta para quedar fea. Quitarle el pelo a una mujer es también una forma de castigo, ocurrido en los campos de concentración, así como en distintas circunstancias sociales, por mano del padre o la madre represivos, del marido celoso, de la comunidad escandalizada o de lo que cuentan tantas novelas. Pero el cabello vuelve a crecer y no deja de hacerlo, incluso más allá de la muerte.

Para Ximena Zomosa (1966), su cabello ha sido una obra de elaboración lenta e ininterrumpida cuya autoría es inalienable, un testigo discreto pero atento que la ha acompañado en cada instancia cotidiana, y, por ambos motivos, un modelo del arte y la vida que persevera sin descanso. Y que lo lleva puesto. Hace unos años, teniéndolo largo, se lo cortó e inició una serie de obras e instalaciones donde lo ocupa en forma protagonista o como medio para dibujar o construir motivos diversos. Esta semana trazó con él una larga línea que recorre el perí-

metro de una de las dos salas de la galería Gabriela Mistral, cual interminable trenza de Rapunzel a la que se cuelgan sus vivencias y recuerdos en forma de coloridas hebras de lana, lentejuelas y alfileres.

Es en la ocupación de su cabello, en sus alusiones a lo cotidiano doméstico, y en el empleo de materiales de costura donde se pueden encontrar algunas pistas de esta notable artista, cuyas obras más emblemáticas han sido vestidos gigantes que colgaba de las paredes y continuaban por el suelo. Ximena Zomosa confronta el universo femenino con su circunstancia sometida en una sociedad represiva y ciertamente machista, pero en muchos casos lo trabaja desde una instancia aun más dramática, que es la de la infancia. Así como sus enormes vestidos extremaban la escala en que una niña ve los trajes de su madre, trasuntando a la vez fascinación y miedo, los cinco cuadros que muestra en la primera sala de Gabriela Mistral aluden a otro ámbito que también atrae y horroriza a los niños: los dulces y los chocolates, confrontados con las experiencias de Hansel y Gretel, o de Pinocho. En estas cinco



"Sin descanso", instalación con cabello de la artista Ximena Zomosa.

obras, rectángulos de tela blanca con pequeños bordados en hilo dorado de palabras como miedo, silencio o vértigo, van rodeados por anchos marcos revestidos con chocolate, adornos de azúcar, merengues y paletas de dulce. Su vista y olores nos estimulan como a un niño, pero, como en aquellos relatos de la infancia, pronto el estímulo queda congelado: para empezar,

porque se trata de obras de arte y está prohibido tocarlas, y, menos, comerlas.

FICHA

XIMENA ZOMOSA
GALERÍA GABRIELA MISTRAL
ALAMEDA BERNARDO
O'HIGGINS 1381
HASTA EL 12 DE ABRIL

PANORAMAS

PLÁSTICA ✦

Hasta el 12 de abril la Galería Gabriela Mistral exhibe la muestra Colección de la Artista de Ximena Somoza. Las obras de Somoza, una de las artistas contemporáneas más importantes del país, juegan con el uso de los materiales, generando un diálogo entre el arte y las disciplinas tradicionalmente femeninas (la cocina, costura y peluquería). Galería Gabriela Mistral, lun. a vi. de 10 a 19 hrs. y sábado de 10 a 14 hrs. Alameda del Libertador Bernardo O'Higgins 1381.



Museos

MUSEO DE ARTE CONTEMPORANEO. Parque Forestal s/n.

☎ 633 1675. Al Final del Arco Iris: Instalación de pequeños vidrios sobre una pared, de la artista argentina Verónica Romano, y 6 óleos sobre tela, de su compatriota Hernán Salamanco. Bienal de Arquitectura Anónima: Selección fotográfica que corresponde a una muestra de la arquitectura del ingenio. Proceso de Desnudo, Mujeres Chilenas: Fotografías en blanco y negro de 22 mujeres chilenas desnudas, más un vídeo que registró el proceso, realizadas por Paula Ubilla. Cielo Raso: Oleos sobre papel de Patricia Varga. Hasta el 13 de abril.

MUSEO DE ARTES VISUALES.

Plaza Mulato Gil. Merced 317. ☎ 638 3502. Colección Privada Santa Cruz-Yaconi. Son más de 80 obras, entre pintura, escultura, gráfica y cerámica, además de algunos objetos y textos manuscritos, las que componen esta muestra de Roberto Matta. Hasta el 13 de mayo.

MUSEO DE LOS TAJAMARES.

Av. Providencia 222. ☎ 223 45 99. La Tensión del Signo y la Alquimia de la Materia. Pinturas de la creadora nacional Angeta Occhipinti. Hasta el 2 de mayo.

MUSEO NACIONAL DE**BELLAS ARTES.** Parque Forestal

s/n. ☎ 633 0655. José Gurvich, Escuela Torres Gracia, Pinturas: Retrospectiva del artista uruguayo que reúne telas pobladas de imágenes que combinan y registran elementos de la iconografía religiosa judía. Hasta el 13 de abril. Ricardo Pascale: Esculturas de este artista uruguayo. Hasta el 30 de abril.

mar Polke, cuyo trabajo se caracteriza por la mezcla de elementos reales con la fantasía, plasmandolas en 40 obras sobre papel (gouches) inspiradas en la música. Hasta el 30 de abril.

CORPORACION CULTURAL DE LAS CONDES. Av. Apoquindo

6570. ☎ 366 9393. Luis Strozzi, la Colección de la Familia. Por primera vez se muestran al público las obras que permanecieron por años en poder de la familia de Luis Strozzi, uno de los paisajistas más notables de nuestro país. Hasta el 27 de abril.

INSTITUTO CHILENO ISRAELI DE CULTURA. Av. Elidoro

Yáñez 2342. ☎ 209 4624. Homenajes, Acuarelas de este arquitecto y pintora chilena. Hasta el 30 de abril.

INSTITUTO CHILENO NORTEAMERICANO DE CULTURA.

Moneda 1481. ☎ 677 7000. Detalles de una Reflexión Habitual. Oleos sobre tela de Marcelo Duarte donde la figura humana es el tema central. Hasta el 15 de abril. Telar y Shilbori; El Arte de Tejer y Tefir: Muestra de arte textil de Nieves Carrasco. Hasta el 26 de abril.

Galerías

ARTEABIERTO DE BANKBOSTON. Av. Apoquindo 3457. ☎ 274 9390.

Concurso de Artistas. Creaciones de niños que fueron parte de una selección que tuvo como motivo la exposición Andy Warhol, Flora y Fauna del 2002. Hasta fines de abril.



Informaciones

ANA MARIA MATTHEI. Nueva

Costanera 3980. ☎ 207 8007. Ruta al Monte Calvario: Esculturas de Arturo Hevia y Andrea Pichaida, que muestran el camino de Jesucristo, desde el Juicio de Pilatos hasta el sepulcro. Vivencias sobre el Mar: El artista paraguayo Adolfo Sayago presenta pinturas y esculturas sobre la magia del mar. Hasta el 21 de abril.

CASA NARANJA. Santon Domingo

528. ☎ 639 5843. Cristina Montes. Telas de esta artista nacional que se caracterizan por su armonía, luminosidad y utilización del color. Hasta el 12 de abril.

CASAS DE LO MATA. Av. Kennedy

9350. ☎ 212 4633. Imágenes Sacras en Lo Mata, Esculturas de los Hermanos Rodríguez, Piezas del arte de la imaginaria sacra creadas por Aurelio Claudio, Patricio y Gerardo Rodríguez. Hasta el 27 de abril.

CASONA NEMESIO ANTUNEZ.

Av. Larrain 8580. ☎ 273 1032. Paralelo 23, Meridiano 70. Instalación de Victoria Vajjaló elaborada con objetos recopilados en sus constantes travesías al desierto chileno. Hasta el 14 de abril.

CECILIA PALMA. Alonso de Córdova

2812. ☎ 245 0720. Juguete de Artista 2. Reconocidos pintores y escultores, jóvenes y consagrados, reúnen sus creaciones en esta muestra de juguetes, sin restricciones de temáticas, formatos o materiales. Hasta el 3 de mayo.

CHILEARTE BORDERIO. Monseñor

Escrivá de Balaguer 6400. ☎ 219 0768. Proyectos Frisos. Pinturas en diversas técnicas de la emergente creadora nacional Denise Blanchard. Hasta el 20 de abril.

FUNDACION. Alonso de Córdova

2336-F. ☎ 334 4418. Cauces y Azares. Obras en acrílico sobre madera de Greta Niehaus, donde resal-

tan colores como los azules intensos, los verdes y los ocres. Hasta el 12 de abril.

GABRIELA MISTRAL. Alameda

1381. ☎ 390 4801. De Peños, Chocolates y Dulces. Estos son los materiales empleados por Ximena Zomosa, para plantear, a través de instalaciones, las actividades domésticas de una dueña de casa. Hasta el 12 de abril.

GALERIABIERTA. Megacenter. Av.

Kennedy con Rosario Norte. Colectiva. Teresa Ortúzar, Claudia Kemper, Pablo Mayer y Nadya Bay Schmith, entre otros, exponen parte de sus obras en este nuevo espacio dedicado a la plástica. Permanente.

LA VENTANA CEMICUAL. Antoina

López de Bello 72. ☎ 777 2349. Colectiva. Creaciones de Jaime Petit, Hugo Marín, Paco León, Francisca Valenzuela, Ana Taulis, Nevenka Pavić y Rubén Frías, entre otros. Hasta el 20 de abril.

MALL PLAZA TOBALABA. Av.**Camilo Henríquez 3296, Puente Alto.**

☎ 782 9100. El Grupo Signo. Una quincena de trabajos del Grupo Signo, conformado por los artistas chilenos Gracia Barríos, José Balmes, Alberto Pérez y Eduardo Martínez Bonati, quienes rompieron las tendencias de la pintura reinante hasta los años '60. Hasta el 4 de mayo.

PATRICIA READY. La Dehesa 2035.

☎ 216 9015. Jardín. Esculturas blandas, creadas con lino y fieltros rosa, que permiten a Julien Birke jugar con la imagen de un jardín. Hasta el 19 de abril.

PRAXIS. Av. Vitacura 4363. ☎ 321 3079.

Roberto Rosas. Esculturas de este artista argentino elaboradas en la técnica de hierro batido, cuya característica principal es la presencia de granulos en la liguras. Hasta el 8 de mayo.

ROCA NEGRA. Bajada Los Caracoles

031 La Obra. Catión del Maipo. ☎ 874



PLASTICA

-**AMIGOS DEL ARTE.** Padre Mariano 236.

☎ 2442088. **Pinturas.** Obras abstractas de Robinson Mora, donde la estética del color dan fuerza y forma a los cuadros. Hasta el 30 de abril.

-**ANA MARIA MATTHEI.** Nueva Costanera 3960.

☎ 207 8007. **Pinturas y Dibujos:** Obras que plasman la visión personal de la naturaleza que tiene el cubano Luis Espinoza. **El Cuerpo es el Sueño y es Real:** Desnudos femeninos de Eduardo Silberstein, elaborados en pastel, acrílico y técnica mixta sobre tela. Hasta el 31 de marzo. **Ruta al Monte Calvario:** Esculturas de Arturo Hevia y Andrea Pichada, que muestran el camino de Jesucristo, desde el Juicio de Pilatos hasta el sepulcro. **Vivencias sobre el Mar:** El artista paraguayo Adolfo Sayago presenta pinturas y esculturas sobre la magia del mar. Hasta el 21 de abril.

-**CASONA NEMESIO ANTUNEZ.** Av. Larrain 8580. ☎ 273 1032. **Paralelo 23, Meridiano 70.** Instalación de Victoria Vajlalo elaborada con objetos recopilados en sus constantes travesías al desierto chileno. Hasta el 14 de abril.

-**CENTRO CULTURAL MONTECARMELO.** Bellavista 0594. ☎ 735 6251. **Realidad Re-Creada.** Pinturas de la artista nacional Maité Izquierdo. Hasta el 20 de abril.

-**CORPORACION CULTURAL DE LAS CONDES.** Av. Apoquindo 6570. ☎ 366 9393. **Luis Strozzi, la Colección de la Familia.** Por primera vez se muestran al público las obras que permanecieron por años en poder de la familia de Luis Strozzi, uno de los paisajistas más notables de nuestro país. Hasta el 27 de abril.

-**CHILEARTE BORDERIO.** Monseñor Escrivá de Balaguer 6400. ☎ 219 0768. **Proyectos Fritos.** Pinturas en diversas técnicas de la emergente creadora nacional Denise Blanchard. Hasta el 20 de abril.

-**FUNDACION TELEFONICA.** Av. Providencia 111. ☎ 691 2873. **Completa selección con la obra gráfica y pictórica de Enrique Zañartu,** creador chileno radicado en Francia y que falleció en el 2000. Esta incluye unos 150 piezas, nunca exhibidas en el país, entre pinturas, grabados, dibujos, bocetos y collages, que revelan el particular universo del autor y dan indicios de su propuesta artística y personal. Hasta el 22 de junio.

-**FUNDACION.** Alonso de Córdova 2336-F. ☎ 334 4418. **Cauces y Azares.** Obras en acrílico sobre



madera de Greta Niehaus, donde resaltan colores como los azules intermedios, los verdes y los ocres. Hasta el 12 de abril.

-**GALERIABIERTA.** Megacentar. Av. Kennedy con Rosario Norte. **Colectiva.** Teresa Ortúzar, Claudia Kemper, Pablo Mayer y Nadya Bay Schmith, entre otros, exponen parte de sus obras en este nuevo espacio dedicado a la plástica. Permanente.

*-**GABRIELA MISTRAL.** Alameda 1381. ☎ 390 4801. **De Pelos. Chocolates y Dulces...** Estos son los materiales empleados por Ximena Zomosa, para plantear, a través de instalaciones, las actividades domésticas de una dueña de casa. Hasta el 12 de abril.

-**INSTITUTO CHILENO NORTEAMERICANO DE CULTURA.** Moneda 1481. ☎ 677 7000. **Detalles de una Reflexión Habitual:** Oleos sobre tela de Marcelo Duarte donde la figura humana es el tema central. Hasta el 15 de abril.

-**LA SALA.** Alonso de Córdova 2700. ☎ 246 7207.

Endoscopia. Oleos sobre tela de los jóvenes creadores Juan Cristóbal González y Marcelo Vergara, cuya técnica no está sujeta a estudios preliminares. Hasta el 9 de abril.

-**LA VENTANA CEMICUL.** Antonia López de Bello 72. ☎ 777 2349. **Colectiva.** Exposición de las obras de artistas como Jaime Petil, Hugo Marín, Paco León,

Paisajes

Paisajes es el título de la muestra del artista Robinson Mora, pintor que, a través de figuras geométricas como triángulos, círculos y curvas, crea los más diversos paisajes de colores más bien fríos donde destacan los tonos de violetas, azules, verdes y grises. La cita es en la Sala Amigos del Arte.

Francisca Valenzuela, Ana Taulis, Nevenka Pavic y Rubén Frijas, entre otros. Hasta el 20 de abril.

-**MALL PLAZA TOBALABA.** Av. Camilo Henríquez 3296, Puente Alto. ☎ 782 9100. **El Grupo Signo.** Una quincena de trabajos del Grupo Signo, conformado por los artistas chilenos Gracia Barrios, José Balmes, Alberto Pérez y Eduardo Martínez Bonati, quienes rompieron las tendencias de la pintura reinante hasta los años '60. Hasta el 4 de mayo.

-**MUSEO DE ARTE CONTEMPORANEO.** Parque Forestal s/n. ☎ 6331675. **Cambio de Aceite.** Exhibición que reúne las obras de 40 artistas visuales que han desarrollado su trabajo en el medio pictórico nacional y que representan, de alguna forma, el desarrollo de la pintura chilena en los últimos 20 años. **Al Final del Arco Iris:** Instalación de pequeños vidrios sobre una pared, de la artista argentina Verónica Romano, y 6 óleos sobre tela, de su compatriota Hernán Salamanco. **Bienal de Arquitectura Anónima:** Selección fotográfica que corresponde a una muestra de la arquitectura del ingenio. Proceso de Desnudo, Mujeres Chilenas: Fotografías en blanco y negro de 22 mujeres chilenas desnudas, más un vídeo que registra el proceso, realizadas por Paula Ubbilla. **Cielo Raso:** Oleos sobre papel de Patricia Varga. Hasta el 13 de abril.

enescena



Julen Birke

←plástica

•**El jardín de Julen Birke.** Esta artista emergente, que el año pasado participó en varias muestras colectivas en la Galería Animal, presentará desde el 18 de marzo una exposición individual en la que utiliza lino crudo y fieltros de color rosa para construir cuerpos escultóricos blandos que emulan un jardín. Hasta el 19 de abril en la Galería de Arte Patricia Ready, Avda. La Dehesa 2035.

•**El pelo de Ximena Somoza.** Bajo el título de *Colección personal*, esta artista presentará a partir del 13 de marzo, en la Sala Gabriela Mistral, una doble muestra: en una habitación –la barroca, según ella– exhibirá cinco imágenes de chocolates intervenidas con bordados; en otra –la minimalista– incrustará en los muros un hilo armado con su propio pelo. Alameda 1381

el teatro de → Alexis Moreno.

El actor, líder de la compañía La María –calificada por la prensa especializada como “la más prometedora de los últimos años”– estrenará pronto *La vendedora de fósforos*, montaje basado en el relato infantil de Andersen. De la cartelera actual, aconseja ver:

•**De ratones y de hombres.** Texto del Premio Nobel John Steinbeck; dirige Andrés Céspedes, Compañía El Cancerbero. “Este trabajo demuestra la madurez y seriedad con la que esta compañía realiza sus trabajos. La historia es magnífica y desgarradora; los actores son artistas jóvenes de trayectoria impecable”. Sala Galpón 7, tel. 735 5484.

•**La mala semilla.** Compañía de Teatro El Vacío. Se estrena en abril en la sala El Trolley (San Martín 841, tel. 732 3035). “Es la misma compañía que presentó *Cuatrojosos* en el verano. Vi el montaje de *Sólo para uno*, donde se ve el poder histriónico y reflexivo de Jiménez, y me quedó claro que esta agrupación artística dará que hablar en nuestro medio”.



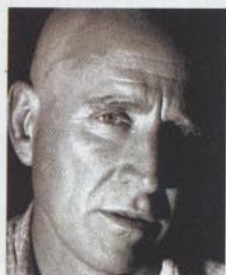
Omar Gatica

20 años

Cambio de aceite. A dos años de la exposición *Chile: 100 años*, donde el crítico y curador Justo Pastor Mellado ofreció una polémica selección de arte chileno en los 80, el Museo de Arte Contemporáneo ofrecerá una muestra colectiva que intenta rearmar la discusión sobre el arte nacional en los últimos 20 años. Se trata de *Cambio de aceite*, exposición en la que participarán más de 40 artistas seleccionados por Jorge González Lohse, Víctor Hugo Bravo y Mario Zeballos. La muestra comienza el 14 de marzo. Parque Forestal s/n.

fotografía

Los exodos de Salgado. Hace más de 25 años que Sebastián Salgado –el segundo fotógrafo, luego de Henri Cartier-Bresson, que ha sido adoptado por la Academia de Artes y Ciencias de los Estados Unidos– se dedica a capturar con su lente las dramáticas consecuencias de la injusticia social en todas sus formas. Algunas de sus fotos, que según los expertos prometen formar parte de la historia de la fotografía mundial, podrán verse desde el 27 de marzo en el Museo Nacional de Bellas Artes. Parque Forestal s/n.



Damien Hirst en el Museo de Bellas Artes

Por fin los chilenos podremos ver en vivo y en directo un trabajo de Damien Hirst, el más célebre y controvertido artista británico de los 90: se trata de *La última cena*, una colección de 13 serigrafías que estará entre el 25 de marzo y el 4 de mayo en el Museo Nacional de Bellas Artes.

Hirst tiene 37 años, pero se hizo famoso a los 23, cuando organizó la muestra *Freeze* en una bodega de los suburbios de Londres. En dicha exhibición, enteramente gestionada por él, convocó a artistas de la última camada inglesa y logró que el millonario coleccionista y publicista Charles Saatchi empezara a comprar su trabajo y el de otros artistas de su generación. Parte de esta colección constituyó la polémica muestra *Sensation*, que escandalizó a Giuliani, el alcalde de Nueva York.

Desde sus primeras exposiciones la carrera de Hirst se ha disparado meteoricamente. En poco tiempo logró captar la atención del circuito artístico, arrastrando también a los medios de comunicación. En 1995 obtuvo el premio Turner, que es el más importante del arte inglés. Más que un reconocimiento a la calidad de su trabajo se lo premió por su decisiva actuación como promotor del nuevo arte británico.

Algunos lo aman y otros lo odian pero nadie niega que Damien Hirst marcó tendencia. Con él se masificó un arte que privilegia el efecto mediático, que se burla de los tabúes sociales y que busca remecer al espectador. La obra más conocida de Hirst son los animales conservados en formalina que imitan la estética de los museos de historia natural. El tema de la muerte lo obsesiona: además de utilizar animales muertos, ha trabajado mucho con la parafernalia médica en instalaciones donde clasifica instrumentos quirúrgicos y frascos de remedios. Su intención es cuestionar la fe que tiene la gente en la medicina como si fuera un poder salvador de vidas. En esa línea se sitúa la obra que veremos en Chile: sus 13 impresos [correspondientes a los apóstoles] imitan la gráfica de medicamentos pero cambiando los nombres de los remedios por nombres de platos tradicionales de la cocina inglesa. Sólo hay que esperar que monte en cólera la industria farmacéutica. C.M.

ARTE | Instituto Cultural de Las Condes, Galería Artespacio:

Del óleo al chocolate

WALDEMAR SOMMER

Principia la plena temporada de exposiciones 2003. Y, sin timidez, lo hace con obras bien granadas. Además nos entregan aspectos distintos de la pintura "moderna". Si dos exhibiciones recurren a los medios tradicionales, una tercera hace uso de nuevos materiales; las tres, sin embargo, manifiestan muy diferentes edades y posiciones expresivas. Examinemos cada una.

A Luis Strozzi (1891-1966) dedica el Instituto Cultural de Las Condes una retrospectiva. Tiene el mérito de presentar cuadros desconocidos por el gran público. Blancos muros llamantes y el enmarcado uniforme resaltan la presencia física de cada tela y su efecto sobre el observador. Hasta podría creer uno que enfrenta, en las murallas, ventanas abiertas hacia el exterior.

Asimismo, el conjunto de Las Condes es capaz de demostrarnos que este autor adicto al naturalismo es bastante más que un pintor de segunda categoría. Desde luego, supo él desarrollar de manera individual la lección de su admirado —y con razón— maestro Valenzuela Llanos. Por lo demás, ambos coinciden con su protagonista capital: el paisaje del

Se inicia la temporada de exposiciones 2003 con obras bien granadas. Se entregan aspectos distintos de la pintura "moderna". Si dos muestras recurren a medios tradicionales, una tercera hace uso de nuevos materiales. Se examinarán cada una de ellas.



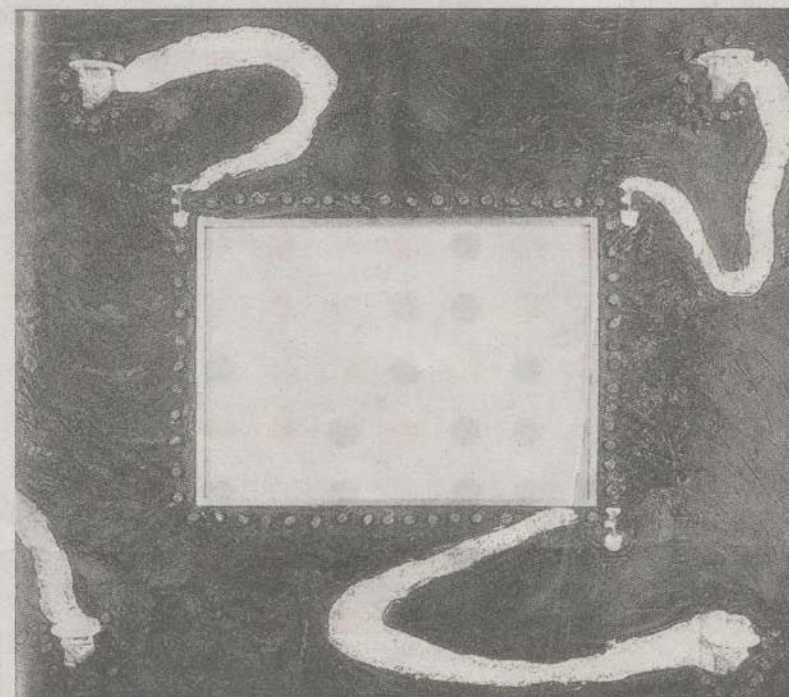
STROZZI.— Quebradas, rocas, dunas, risco, suelos en pendiente abrupta y superficies erosionadas se muestran bajo una iluminación cromática muy unitaria. Ella imprigna, decidida, las bien reconocibles figuras.

sagua en el mar, donde un islote se sitúa hacia la derecha nuestra. O la vista cordillerana con un primer plano, que deja ver un declive pronunciado del terreno, en el cual relampaguean floraciones rojas. Dentro de este sector provisto de un mayor formato debemos reconocer, eso sí, que se presentan algunas durezas formales.

Las telas de menor tamaño incluyen visiones europeas. Destaquemos tres con puentes en el rol principal y donde se añaden edificios firmemente representados; también, la potente y grisácea vista parisina de Notre-Dame. Sintéticos y hermosos aparecen los cuadros con arenales y otro que añade un espejo de aguas. Se hallan dentro del recinto de la escalera. Por su parte, la sala chica cuenta con un paisaje nevado, cuya marcada pendiente alcanza a arrastrar al espectador en su caída.

Imágenes del sueño.

Materiales habituales permiten a Lorenzo Moya —Galería Artespacio— verter su imaginaria y cromatismo característicos. Decididamente, la figura humana protagonista



KIMENA SOMOZA.— Un cuadro, "Miedo", hecho de chocolate y dulce.

—sobre todo de mujer— no hace ninguna falta en su pintura. Al contrario, en la actual exposición de Viacura el desnudo hierático de "Todo

me lleva hacia ti" introduce cierto tono simbólico, que hace perder unidad al cuadro. Aunque calza mejor por su gesto peculiar, el personaje fe-

menino tampoco tiende a enriquecer "Las tentaciones de Antonia".

Barcos extraños, muy elevados grupos de árboles, mansiones a menudo deshabitadas, un enigmático y hasta escalofriante iceberg, la vastedad de aguas marinas o empantanasadas, que se prolongan idealmente en un horizonte interminable de mar y cielo —sólo en una ocasión asoma una cordillera—, resultan hoy los héroes del artista. En amarillos y anaranjados, en azules, verdosos y violáceos, ellos se hacen acompañar por dibujos sin color y a lápiz. Con todo esto, el pintor ahora más maduro logra, una vez más, ese misterioso clima de luces apasteladas, de quietud silenciosa, de sueños que tocan el absurdo, bien típico suyo. Sí se justifica acá la comparecencia humana, cuando se la presenta diminuta —Nº 2 y 12— y nada más que como un elemento argumental más del lienzo. Buenos aciertos obtiene Moya con sus edificios vigorosos, con la vistas de interiores amoblados pero sin habitantes, con el efecto monumental de la columna de árboles que envuelve hasta la más alta de sus arquitecturas.

Ximena Zomosa

Primero fue vestimenta materna, agigantada por la mirada de una niña pequeña. Ahora Ximena Zomosa continúa con pasta de azúcar y con pelo. En la Galería Gabriela Mistral vuelve a proponernos, pues, ámbitos de infancia. En sus cinco cuadros, impecablemente compuestos con chocolate y masa dulce, destaca la amplitud de los marcos y su función institucional. Allí, el contraste de colores, de marcadas texturas y objetos diminutos resalta la fragilidad formal del concepto bordado sobre paño blanco. Al mismo tiempo, y paradójicamente, unos y otros elementos refuerzan cada palabra protagonista —"Silencio", "Miseria", "Vértigo", "Duda", "Miedo"—, proyectándola con limpieza sobre la sensibilidad del observador. Nón convence esta interpretación, no falta de ciertas gotas de dolidia ironía, de intereses y fe infantiles, con su candor y encanto.

A intimidades de mujer, en cambio, parece conducirnos la instalación mural con la interminable hebra de pelo, jalonada por minucias decorativas y símbolos domésticos en las esquinas de la sala. Después de dejarse envolver por ella, más que la idea obvia de hilar o tejer se impone en el visitante la sensación de haberse aproximado a viscerales intimidades femeninas.

El conjunto de obras de Las Condes es capaz de demostrarnos que Strozzi era bastante más que un pintor de segunda categoría. Supo él desarrollar de manera individual la lección de su admirado —y con razón— maestro Valenzuela Llanos.

Valle Central chileno, vertido a través de formas ásperas y pastas espesas. A partir de eso, llama la atención la fuerza con que Strozzi construye sus lienzos. Volúmenes poderosos y un incansable dinamismo lineal recrean la topografía accidentada de nuestros panoramas de la Cordillera de la Costa y de los que dan inicio al macizo andino. Quebradas, rocas, dunas, playas, riscos, suelos en pendiente abrupta y superficies erosionadas se muestran bajo una iluminación cromática muy unitaria. Ella imprigna, decidida, las bien reconocibles figuras.

Hay en la exhibición trabajos amplios y otros más pequeños. Entre los primeros recordemos realizaciones espléndidas. Por ejemplo, la protagonizada por un estero que de-

Artes visuales:

Novedosas propuestas en torno a la mujer

Ximena Zomosa abre mañana el ciclo 2003 en la sala Gabriela Mistral con una propuesta basada esencialmente en el desconcierto y la ironía.

ELISA CÁRDENAS

La exposición que abre mañana el ciclo de Galería Gabriela Mistral (Alameda 1381) calza perfectamente con la conmemoración del Mes de la Mujer. "Colección de artista" resume el trabajo que Ximena Zomosa ha venido desarrollando en su breve, pero sólida trayectoria. Sin plantear abiertamente discursos de género, la creadora se ha abocado a todo ese universo de lo cotidiano y privado, que entra en fuerte relación con lo propiamente femenino.

El desconcierto y la ironía han sido las apuestas de esta licenciada de la Universidad Católica, familiarizada con procedimientos como el corte y confección desde que fuera ayudante del artista Eugenio Dittborn: "Aquello que parece lo más familiar, lo más hogareño, lo más casero es transformado de pronto en un escenario de la aparición de lo más amenazante", dijo sobre su obra la teórica Adriana Valdés.

En efecto, un collar de perlas, una escoba o un delantal de mucama adquieren dimensiones gigantescas en la muestra que presentó en 1999 en la Casa Colorada. Más tarde comenzó a dibujar con su propio pelo, el mismo que recorrerá los muros de esta nueva exposición. Pero esta vez

se añaden chocolates, dulces y otras nomenclaturas comestibles para recubrir y adornar las molduras de los cuadros: "El título de esta muestra se refiere a las condiciones de algunas obras u objetos que se reserva el artista para sí mismo, principalmente por una razón afectiva. Todo lo que

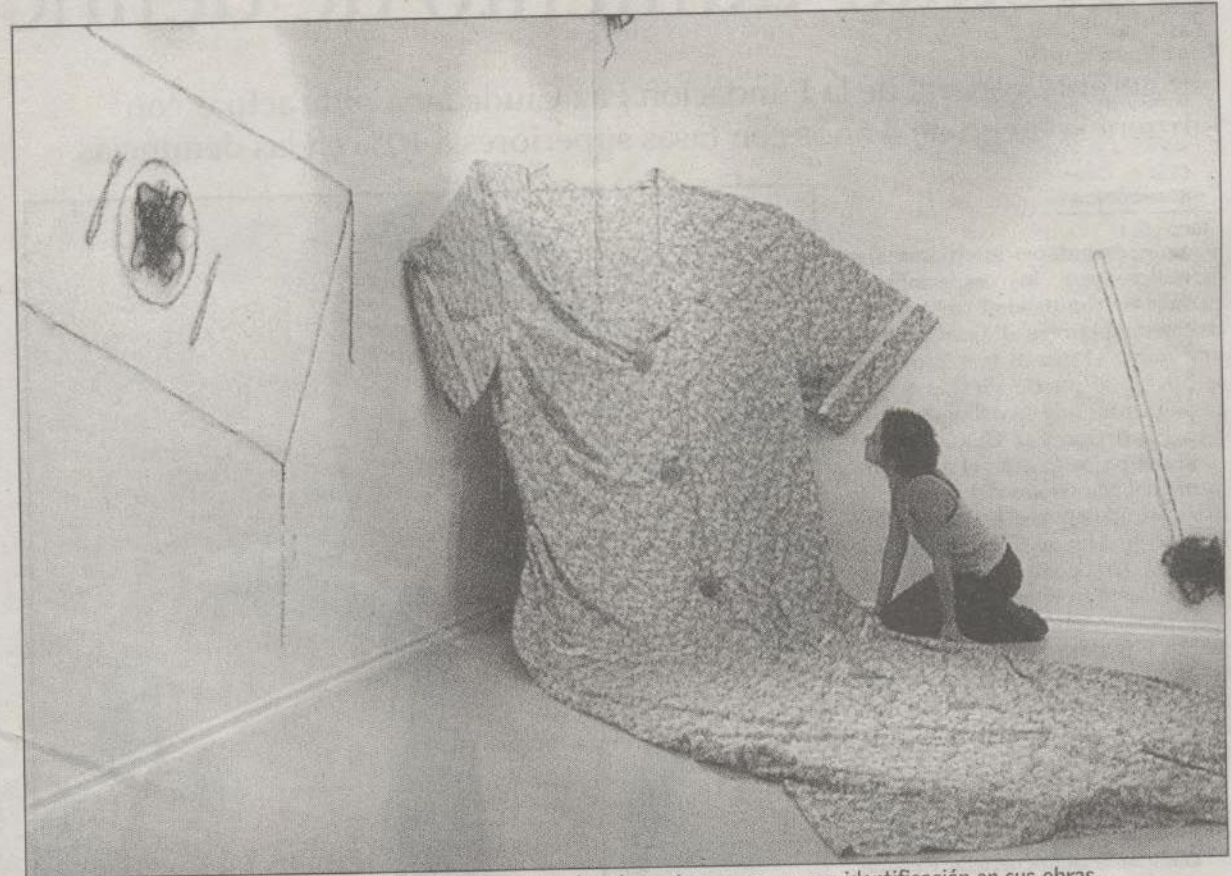
he armado como temática tiene que ver con mi biografía. Es el producto de una experiencia doméstica y por lo mismo pueden surgir los propios miedos, contradicciones, pérdidas, fantasías, presentadas a partir de gestos y objetos aparentemente inocentes en su cotidianidad", explica Zomosa.

Hilvanar la memoria

Circulando paralelamente en los lenguajes artísticos contemporáneos figuran otras artistas cuya obra se ha caracterizado por una profundización en la esencia y connotaciones de su género, en algunos casos proponiendo pertinentes cruces con la historia o la identidad. Entre las consagradas está Nury González, quien postula un descalce desde las técnicas pictóricas y gráficas, introduciendo el hilado, el bordado, el entramado como modalidades análogas que remiten a la dimensión doméstica. Fardos de huaipé, cenizas o dibujos hechos a punta de agujas de diferentes dimensiones conforman un discurso artístico que entrecruza conceptualmente la letanía doméstica y la hilación de los relatos: "Trabajo con la idea de la casa que contiene al cuerpo, y del cuerpo como habitar del alma; de los cuerpos que desaparecen de las cenizas; y con la mujer, como cuerpo que desea", señala la artista, quien participará



Con sus instalaciones bordadas, Magaly Mora irá a la Bial de Arte Textil.



DESDE EL GÉNERO.— Sin ser feminista, Zomosa asume los elementos que provocan identificación en sus obras.

desde el viernes en la exposición colectiva "Del uno al otro" (Galería Muro Sur) y prepara para abril su trabajo en la colectiva "Destramar" (Galería Artespacio).

En un terreno más figurativo y representando a las generaciones emergentes, la obra de Magaly Mora impresiona por su ingenio y oficio. Esta vez es el mobiliario de hogar si-

tuado en los espacios de arte contemporáneo, donde el tema del desconcierto pasa a segundo plano al advertir que se trata de bicicletas, cocinas o sillas de playas enteramente bordadas. La artista es una de las participantes de la Bial de Textil, que se llevará a cabo en agosto en el Museo de Bellas Artes.

Más minimalista es la apuesta de

Carolina Saquel, quien lleva al primer plano del audiovisual operaciones tan pequeñas como el peinado o la costura de un botón. En su caso, el problema artístico se dirige a la representación, tratando de captar el tiempo y el modelo a través de escenas comunes, sin importancia, pero cuyo ensimismamiento las vuelve hipnóticas.

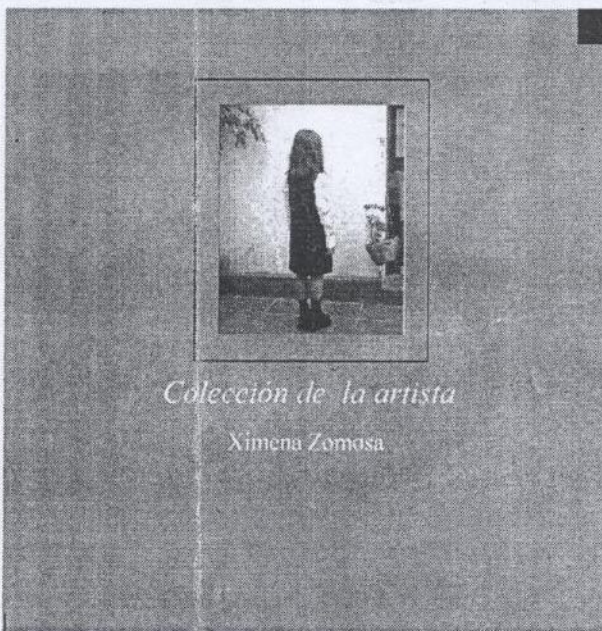
Exposición "Colección de la artista"

Diez años de arte trae Ximena Zomosa a Talca

En lo que será la tercera exposición del año, la Galería de Arte Contemporáneo, ubicada en el Centro de Extensión "Pedro Olmos" de la Universidad de Talca, abrirá al público la muestra denominada "Colección de la artista" de Ximena Zomosa.

La actividad se llevará a cabo hoy a las 12:00 horas, contando con la participación del representante del Área de Artes Visuales del Consejo Nacional de Cultura, además de autoridades locales y artistas.

En "Colección de la artista", Ximena Zomosa despliega un trabajo realizado a partir de los materiales y motivaciones que han marcado su producción artística en 10 años de labor: lo cotidiano, lo femenino, las labores domésticas, la ironía, la autobiografía, el propio pelo, el marco, el chocolate y los dulces.



Colección de la artista

Ximena Zomosa

"Colección de la artista" es el nombre de la exposición que hoy inaugura Ximena Zomosa en la Galería de Arte Contemporáneo de Talca.

SU PROPUESTA

El título "Colección de la artista" evoca, por un lado, un cierto sentido retrospectivo. Por otro, alude a aquellas piezas que, al interior de una exposición, el artista rehusa

vender y decide conservar para sí. Pero en este caso, lo que Ximena Zomosa exhibe son obras que se transforman en conceptos, y que como tales forman parte de su colección personal y enajenable.

Son conceptos que, en palabras de la artista, pertenecen a "la caja de herramientas, caja de obras y materiales compuesta por los distintos materiales e ideas (imaginario) del que dispongo para realizar mi trabajo".

Éstos pertenecen a dos líneas fundamentales de investigación en el trabajo de Zomosa: la utilización del propio pelo para "dibujar" sobre el muro, y la utilización del marco como objeto a intervenir y trabajar.

LA ARTISTA

Ximena Zomosa es una artista formada en el taller de grabado de la Escuela de Arte de la Universidad Católica, donde fue ayudante de Eugenio Dittborn. Perteneció a una generación que se ha ido abriendo paso con fuerza en el medio nacional, desarrollando asimismo interesantes proyectos en galerías internacionales.

"Colección de la artista" estará en Talca hasta el 14 de noviembre. Podrá ser visitada por el público de lunes a viernes, de 10:00 a 19:00 horas; y el sábado de 10:00 a 14:00 horas. La entrada es liberada.

Manuel Herrera