



Prácticas Colaborativas

Experiencias desde el arte contemporáneo

MEDIACIÓN



Prácticas Colaborativas

**Experiencias desde
el arte contemporáneo**

20 de octubre al 28 de enero de 2018

MEDIACIÓN

Presentación

El ciclo expositivo “Prácticas colaborativas, experiencias desde el arte contemporáneo”, del Centro de Extensión (Centex) del Consejo Nacional de la Cultura y las Artes (CNCA), tiene como objetivo visibilizar, socializar y exhibir algunos procesos desarrollados en diversos territorios con comunidades.

El material que tienes en tus manos fue desarrollado por el Área de Mediación del Centex, y pretende presentar y nutrir ciertos contenidos relevantes presentes en el ciclo. En él podrás encontrar algunas definiciones de conceptos claves relacionados con el arte contemporáneo, la sociología y el territorio. Estas definiciones pueden dialogar y contraponerse con las exposiciones que habitan el ciclo expositivo, compuesto por las siguientes obras:

- ✦ **Prácticas de recuperación**, de Virginia Guilisasti y colectivo Ave Fénix.
- ✦ **El placer de oír**, de Félix Blúme y Sara Lana en colaboración con La Casa de los Peces y Tsonami.
- ✦ **Dispositivo de mediación** Arma tu Ciudad, de Carolina Illanes.
- ✦ **Imaginario locales en proceso: exhibición de 22 Residencias de Arte Colaborativo de todo el país**. Programa Red Cultura.
- ✦ **Residencias artísticas de apropiación**, Programa Cecrea. Exhibición residencia de Benjamín Ossa, Cecrea Vallenar.

El Área de Mediación realiza visitas mediadas a niñas, niños, adolescentes, público general y especializado. Los/as invitamos a revisar este material, visitar las exposiciones y participar de las actividades y visitas mediadas programadas durante en el ciclo.



¿Qué son las prácticas colaborativas?

Las prácticas colaborativas, en el contexto del arte contemporáneo, se plantean integrar el trabajo de los artistas dentro de ciertos contextos humanos determinados, comunidades, organizaciones sociales, colectivos barriales, entre otros, con el objetivo de desarrollar procesos creativos y de investigación colectivos.

Si bien no existe un consenso total sobre cómo definir las prácticas colaborativas, hay autores que nos ofrecen su perspectiva al respecto:

La escritora, teórica y crítica de arte, Claire Bishop, lo define así: “Se trata de artistas que utilizan situaciones sociales para producir proyectos desmaterializados, anti-mercado y políticamente comprometidos que continúan la demanda modernista de borrar la línea entre vida y arte”.

En palabras del Doctor en Bellas Artes, Pedro Ortuño: “No se trata de realizar un proyecto porque sí, sino más bien de la acción de implicar a diferentes grupos de personas y/o colectivos tratando de crear procesos de coproducción en los que se comparten ideas, metodologías, formas de pensar más próximas o más distantes”.

Contexto histórico de prácticas colaborativas asociadas al arte contemporáneo

Las primeras aproximaciones al concepto de práctica colaborativa, comienzan en los años 70, principalmente en EEUU y Gran Bretaña, para describir unas prácticas artísticas que implican la colaboración y participación del público en la obra y un intento

de alcanzar una mejora social a través del arte, denominado inicialmente como arte comunitario. En palabras de David Harding, uno de los más influyentes artistas comunitarios en Gran Bretaña: “Individualismo, auto expresión y arte por el arte, comienzan a ser reemplazadas por colaboración, relevancia social, proceso y contexto” (Harding 1995).

Uno de los ejemplos más conocidos es *The Great Wall*, el mural coordinado por la artista Judy Baca en Los Ángeles a lo largo del canal de control de la corriente del río Los Ángeles que comenzó en el año 76 y que continúa en proceso, llevado a cabo por cientos de adolescentes de distinto origen cultural. Proyecto en el que colaboraron políticos locales, ingenieros, profesores, antropólogos, bandas de adolescentes, entre otros y que pretende reflejar la Historia no blanca de Los Ángeles, representando las luchas y las aportaciones realizadas por la población indígena, las minorías inmigrantes y las mujeres, desde la prehistoria hasta los años 50.

Entre estos trabajos del arte comunitario se sitúan también las prácticas del arte feminista, como el proyecto del año 1972 *Womanhouse*, del Feminist Art Program del California Institute of the Arts en el que Miriam Saphiro y Judy Chicago y un grupo de estudiantes transformaron una vieja casa en una compleja instalación que reflejaba los sueños y los temores de las mujeres. Otro ejemplo es *The Dinner Party*, también de Judy Chicago en la que invitó a participar a cientos de mujeres en todo el proceso de creación de la obra entre 1974-78.

Sobre las Residencias de Arte Colaborativo de Red Cultura:

El objetivo de las Residencias de Arte Colaborativo del programa Red Cultura del CNCA es cruzar prácticas artísticas con contextos locales y sus realidades sociales mediante el trabajo de arte colaborativo. Se busca una vinculación recíproca entre un proceso artístico y una comunidad específica para mejorar el acceso a experiencias artísticas – culturales que aporten al desarrollo cultural del lugar. En este ciclo expositivo podrás conocer 22 experiencias desarrolladas en nuestro país.

Glosario

❖ **Colectivo:** En el trabajo artístico, se entiende como colectivo a un grupo de artistas que se reúne para trabajar en torno a un proyecto común y bajo un nombre de fantasía que les identifica, sumando conocimientos, técnicas y capacidades, con el objetivo de levantar procesos creativos, proyectos, publicaciones, exhibiciones, entre otros. Existen colectivos de arte que incorporan a profesionales de diversas disciplinas fuera del arte, complementando y ampliando los alcances del trabajo colectivo. Algunos de los colectivos de arte más reconocidos en la historia son: C.A.D.A., en Chile; SEMEFO, en México; Tucumán Arde y Ala Plástica, en Argentina y Fluxus, en Europa.

También es bueno señalar que dentro de las demás disciplinas del arte, los modos de trabajo colectivo son parte del desarrollo mismo de éstas, como los son las compañías en el caso del Teatro y la Danza, donde se reúnen los artistas junto a los montajistas, sonidistas, técnicos y otros miembros, cumpliendo cada quien una función específica dentro del colectivo.

❖ **Territorio:** Es importante comprender que al hablar de territorio no sólo se hace referencia a una porción de tierra con ciertas características y complejidades biofísicas (como relieve, condiciones ambientales, biodiversidad) sino que implica un espacio construido socialmente; es decir, histórica, económica, social, cultural y políticamente.

Para el brasileño Milton Santos, quien fuera geógrafo y profesor de Universidade Católica do Rio cuyo campo de investigación se vinculó a la geología conceptos como espacio y territorio son núcleos centrales de su reflexión. Propone concebir el espacio geográfico como un conjunto indisociable de objetos y de sistemas de acciones. Los sistemas de objetos no ocurren sin los sistemas de acciones y estos últimos no suceden sin los primeros. El espacio es construido históricamente.

Milton Santos inicia su reformulación de la Geografía explicando que el concepto de territorio, como espacio habitado, que manteníamos nos estaba legado por la modernidad, lo que viene a decir que es un concepto “puro”, “intocado”, en donde su rigurosa abstracción excluye las características de mayor particularidad del espacio, a saber, que este no es “ni una cosa ni un sistema de cosas, sino una realidad relacional: cosas y relaciones juntas” (Santos, 1996: 27).

❖ **Contexto:** Un contexto social es el conjunto de circunstancias que enmarcan una situación que afecta a uno o varios individuos. Un mismo hecho puede suceder en un contexto u otro y su análisis y valoración va a cambiar dependiendo de cuál sea.

El contexto social es determinante para cualquier tipo de estudio de un fenómeno o realidad. Como decía el filósofo español Ortega y Gasset, yo soy yo y mis circunstancias, es decir, solo podemos comprender a un individuo dentro del contexto social en el que vive.

♦ **Arte comunitario:** Expresión proveniente de países anglosajones, se puede entender como una serie de prácticas artísticas, que desde los años 60, a partir de las transformaciones sociales de la época (movimientos feministas, ecologistas, entre otras) desarrollan sus procesos culturales y artísticos en relación a una comunidad específica, con el objetivo de generar algún tipo de transformación social o cambio político.

♦ **Estética relacional:** Concepto desarrollado por Nicolás Borriaud, escritor, crítico de arte y escritor francés que en el año 1998, instala definitivamente este término, tras publicar el ensayo “Estética relacional”. En dicho texto plantea que las obras –desde la década del 1990– producen formas o modos de relaciones. El arte relacional sería “un arte que tomaría como horizonte teórico la esfera de las interacciones humanas y su contexto social, más que la afirmación de un espacio simbólico autónomo y privado”.

En el ensayo establece 4 tipologías de obras relacionales:

1. *Conexiones y citas.* El arte ocurre en un momento determinado, como por ejemplo, la performance donde la obra acontece en un espacio y tiempo, para una audiencia específica.
2. *Lo amistoso y los encuentros.* Las obras y exposiciones se transforman en un lugar de que propicia encuentros. “*El problema es poner a prueba los límites de resistencia del arte dentro del campo social global*”.
3. *Colaboraciones y contratos.* Problematiza las relaciones contractuales que se dan tanto en el “campo del arte” como en otras esferas constitutivas lo social.
4. *Participación y carácter transitivo.* La constante articulación de relaciones hace emerger parodias socio- profesionales.

En el caso latinoamericano, a diferencia del europeo y norteamericano, el desarrollo de lo relacional busca romper el espacio legitimado para el arte instaurando nuevos espacios y técnicas de interacción.

¿Qué es un sociograma y cómo hacerlo?

Un sociograma (también conocido como mapeo social o colectivo) es una herramienta que nos ayuda a diagramar las relaciones sociales de actores o agentes en un contexto dado, es decir, representa diversas posiciones y relaciones entre actores. Tiene como objetivo diagnosticar participativamente una situación dada a partir de una problemática, de modo que nos dé cuenta de entrada del escenario de trabajo que tenemos, de las diversas relaciones de poder o posicionamientos respecto a dicha situación y de las oportunidades de transformación posibles.

¿Para qué nos sirve el sociograma?

Si tienes un proyecto o iniciativa de trabajo dentro de un contexto social complejo y diverso, el sociograma nos ayuda a organizar e identificar los múltiples elementos que interactúan dentro del contexto en el que pretendemos trabajar.

Para empezar:

- ❖ Identifica a los agentes involucrados, así como las instituciones y personas y sus conflictos o fricciones que vayamos encontrando. Para ello puedes usar una pizarra y papeles móviles que nos permitan pensar en diversas formas de presentación.
- ❖ Busca y utiliza diversas fuentes de conocimiento, saberes y medios desde donde sustraer información y producir materiales (entrevistas, periódicos, conversaciones con vecinos, medios independientes, marcos legales y administrativos)
- ❖ Produce nuevos saberes. Puedes generar situaciones de producción de saberes, abriendo los mapeos con talleres, de modo que otros actores, grupos o colectivos, añadan saberes o capas de complejidad.

- ❖ Identifica el contexto. Es importante identificar en qué momento está el grupo con el que desean trabajar. Esto requiere saber escuchar activamente al grupo y adaptarnos a sus necesidades.
- ❖ Trabaja el mapa como herramienta de interpretación y escucha activa del contexto. Interpretar el mapa, saber escuchar este material y olvidarnos por un momento de nuestras ideas preconcebidas, ayuda a repensar la realidad y observarla con otra mirada.
- ❖ Pregunte: ¿Quiénes somos? ¿Qué es este mapa? ¿Qué pretendemos o queremos hacer con el mapa en el futuro?
- ❖ Haz circular la información y activa los mapas. Estos son un medio, una herramienta para un proceso, no un fin en sí mismo.

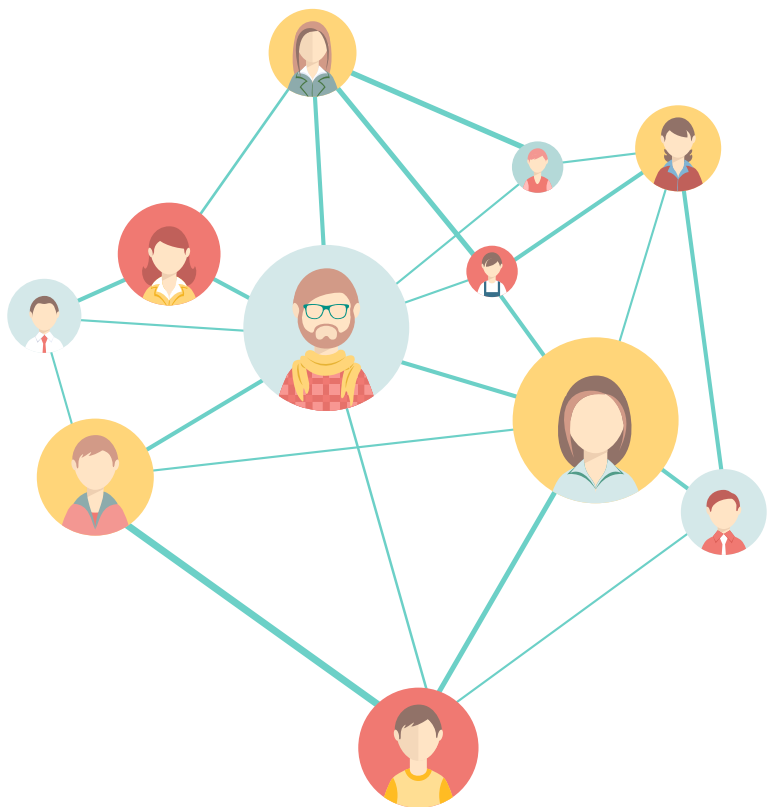
Acá dejamos una experiencia de sociograma y mapeo colectivos que te puede ayudar a desarrollar tu proyecto:

¿Te invité yo a vivir aquí?

<http://www.iconoclasistas.net/valparaiso-chile/>

1 Esta información ha sido extraída del libro *Transductores 3*, pág 91, Javier Rodrigo, *Mapeando que es gerundio: cómo trabajar en contextos a partir de sociogramas y empezar a generar investigaciones colectivas*.

2 Como actores o agentes nos referimos tanto a un grupo, una entidad, como a un espacio o equipamiento. También un actor puede ser un elemento no vivo o no humano en el territorio que es muy importante (avenidas, centros comunitarios, escuelas) ya que genera interacciones o relaciones entre diversos agentes.





Consejo Nacional de la Cultura y las Artes
Departamento de Ciudadanía Cultural
Centro de Extensión (Centex)
Sotomayor 233, Valparaíso
Teléfono: (56) 322326540

Ministro Presidente: Ernesto Ottone Ramírez
Subdirectora Nacional: Ana Tironi Barrios
Jefa del Departamento Ciudadanía Cultural: Moira Délano Urrutia

Centro de Extensión (Centex)

Directora: Rocío Douglas González

Encargada Vínculo con el Medio y Programación: Javiera Marín Román

Mediadores: Cristóbal Racordon Véliz y Camila Rojas Araya

Administración y Presupuesto: Sergio Cádiz Lazcano

Centro de Documentación: Verónica Ortega Figueroa y Kimberly Cosgrove Huerta

Producción Técnica: Rodrigo Veraguas Espinoza y Claudio Olmos Alegría

Fotógrafo: Jorge Villa Moreno

Periodistas: Hugo Provoste Valdebenito y Álvaro Álvarez Castellanos

Redes Sociales: Natalia Orellana Muñoz

Diseño: María Francisca Maldonado Torres y Paula Soto Cornejo

Dirección de arte: Soledad Poirot Oliva



www.centex.cl

 [centrodeextension](https://www.facebook.com/centrodeextension)  [@CentexCnca](https://twitter.com/CentexCnca) [@RedCultura](https://twitter.com/RedCultura)

[#PracticasColaborativas](https://twitter.com/RedCultura)

El Área de Mediación del Centro de Extensión del Consejo Nacional de la Cultura y las Artes, realiza visitas mediadas a niños, niñas, adolescentes, público general y especializado, usando la guía de mediación elaborada con el objetivo de entregar información relevante y complementaria de las obras y artistas que componen cada ciclo expositivo.

www.centex.cl

 [centrodeextension](https://www.facebook.com/centrodeextension)  [@CentexCnca](https://twitter.com/CentexCnca) [@RedCultura](https://twitter.com/RedCultura) [#PracticasColaborativas](https://twitter.com/PracticasColaborativas)

